



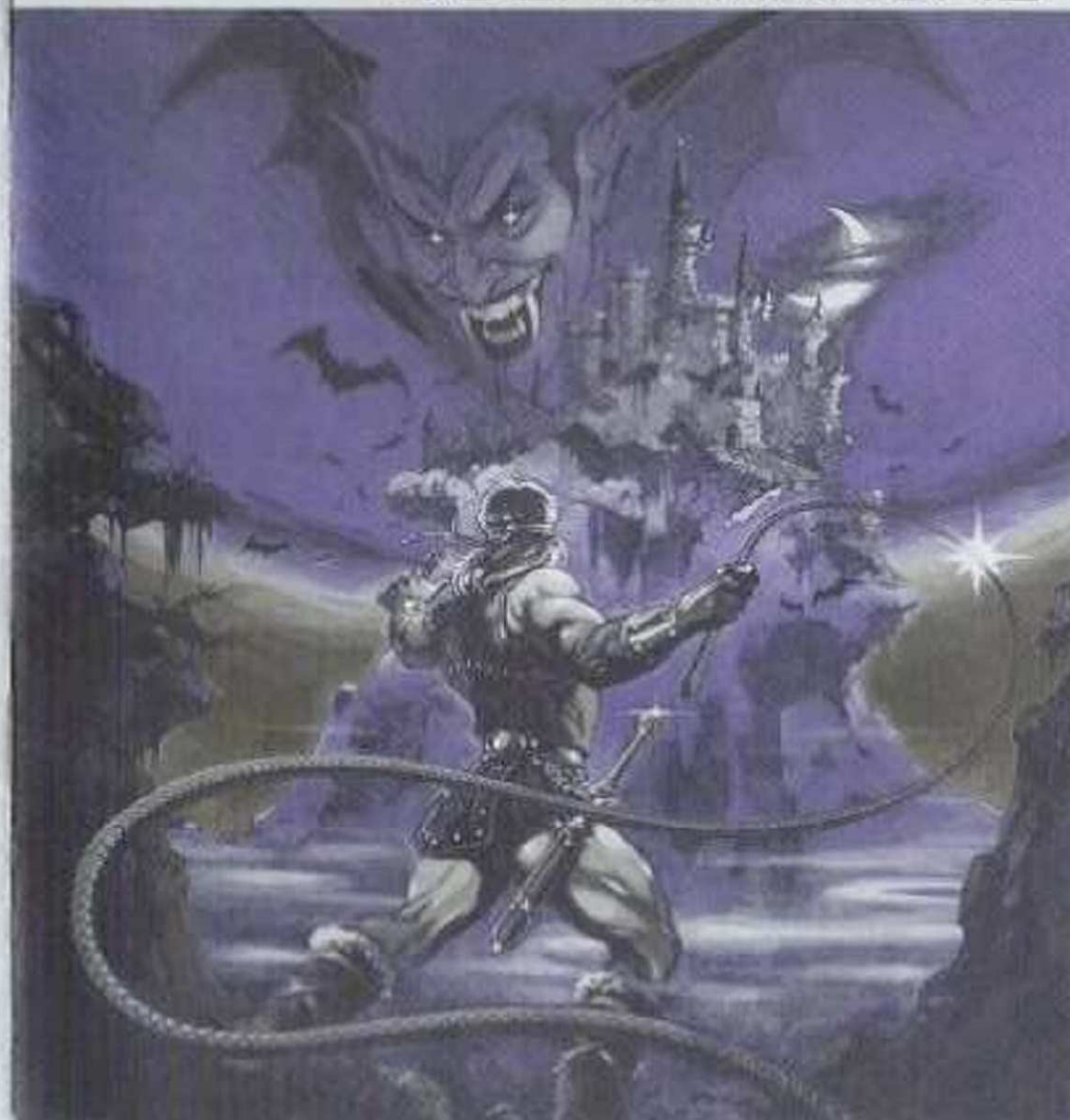
悪魔城

ドラキュラ™

© KONAMI 1986
RC744

MSX2

ユーザーズ マニュアル
USER'S MANUAL



コナミ株式会社

〒101 東京都千代田区神田神保町3丁目6番 TEL. 03-264-8600

ストーリー

ゲルマンの民族大移動の衝撃によって古代都市が衰退したあとのヨーロッパでは、一般に12~13世紀に中世都市が成立した。そんな中で、比較的早く、10世紀後半に興ったトランシルバニア国は、いわゆるゲルマン社会の影響を強く受けたゲルマン都市であった。

トランシルバニア国には、古くから『英雄クリストファー伝説』なるものが語り伝えられた。百年に一度、邪悪な人々の黒ミサによってこの世に復活するという魔王ドラキュラを古城カルバートの塔に封じ込めた勇者の伝説であった。

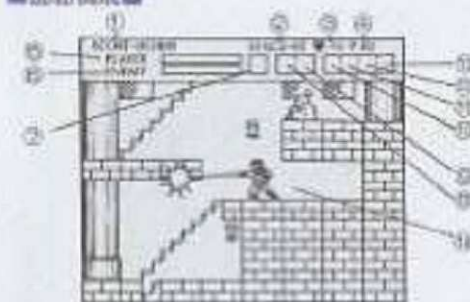
魔王ドラキュラがカルバートの塔に封じ込められて百年目にあたる年がやってきた。イースターの夜、天空を暗雲がおおひ、雷光が闇を引きさいたその時、悪は復活した。都市は悪霊と邪教徒たちによって荒廃していった。

この危機を救うため、英雄クリストファー・ベルモンドの血を受け継ぐ青年シモンは、父の不思議なムチを手に入立ち上がり、悪魔の巣くう古城へと向った。

1. 遊び方

1. このゲームは1人用です。
2. キーボード、ジョイスティックのどちらでも使用できます。
3. スペースキー（またはショットボタン）を押すとゲームがスタートします。
4. プレイヤーは、矢印とあらわされる敵を倒しながら、各ステージのどこかにある扉の鍵を見つけ出します。この扉の鍵を持って扉の前に行くと、自動的に扉は開きステージクリアです。
5. プレイヤーの武器は最初「ムチ」だけです。しかし、扉内のあるところから隠されたさまざまな武器や道具を盗むことでレベルアップできます。
6. プレイヤーは、3人限定です。扉に当たるとダメージを受け体力が減ります。体力が0になったら1人減ります。（プレイヤーは増えません）
7. 市街地は全ステージ15のステージに分かれており、3ステージ毎に最初の扉があります。最初の扉内には、それぞれ異なる強力な敵が隠れています。
8. 敵を倒し悪魔城の塔の最上にいるドラキュラを倒した時、それまでを総括し、敵城たちをやりつづけていた真の支配者ガブリエルをおそいます。これを倒せばトランシルバニアには平和が訪れ、ゲームは終了します。
9. ゲームを中断したい時はESCキーを押してください。
また、ゲームを再開する時は、同じESCキーを押してください。

画面構成



- ① プレイヤーの体力。
- ② ステージ数。
- ③ 所持しているハート(♥)の数。
- ④ 現在のプレイヤー数。
- ⑤ プレイヤーの体力メーター。
- ⑥ 3ステージ毎にいるボス敵の体力メーター。
- ⑦ プレイヤーが使用できる武器を表示する。
- ⑧ アイテムキー（宝箱を開ける鍵）を倒した時、鍵を表示する。
- ⑨ ホワイトキー（扉を開ける鍵）を倒した時、扉を表示する。

10~15の敵アイテム表示エリア

- アイテムを倒した時、その名前とアイテムを数値で表示する。
- 通常一歩進んでいる時、敵水を表示。
① 敵水を持っている時、敵水を表示。
② 敵火を持っている時、敵火を表示。
③ 敵毒を持っている時、敵毒を表示。
④ 敵毒を持っている時、敵毒を表示。

16プレイヤー

2. 操作方法

操作は、キーボードでもジョイスティックでもできます。

ただし、アイテムに関する操作は、一部キーボードしか使えないものがあります。

操作	動きの内容		キーボード	ジョイスティック
基本操作	左移動 (船殻では、左上り、又は左回り)		←	レバー「左」
	右移動 (船殻では、右上り、又は右回り)		→	レバー「右」
	しゃがみ (船殻の上では、しゃがまない)		↓	レバー「下」
	船殻を降りる (下りの船殻の入口で)		↓	レバー「下」
	船殻を上る (上りの船殻の入口で)		↑	レバー「上」
	ジャンプ (船殻の上では、ジャンプしない)		↑	ショット2
アイテムの操作	攻撃		[スペース]	ショット1
	薬水を左方向に投げる		ジャンプ中に← (または左レバー)	
	薬水を右方向に投げる		ジャンプ中に→ (または右レバー)	
	タイムストップ		ジャンプ中に⏸ (または下レバー)	
	地図表示		[F2]	
	武器との向き合いに反応する		[スペース]	ショット1
その他	武器との向き合いに反応しない		[Shift]	ショット2
	通敵機のパワー (ステージ12のみ)		ある場所まで進み押しながら鍵を押す	
	ゲームストップ (ポーズ)		[F1]	

3. プレイヤーの攻撃

■武器による攻撃■

プレイヤーは、武器のうちのどれか1つの武器を持って敵を攻撃することができる。武器は1つしか持てないので新しく武器を手に入れたと前に持っていた武器は失う。操作は[スペース] またはショット1を使う。

武器	威力	特徴	出現場所
ムチ	小	最初から持っている武器	——
ネメシスの鎧	中	強力な鎧の武器	崖
薬水の瓶	小	威力は小さいが連続が得意	老薬
バトルアップス	大	投げるとブーメランの様にプレイヤーの手もとに戻ってくる。	山
バトルクロス	中	投げるとブーメランの様にプレイヤーの手もとに戻ってくる。	山

■アイテムによる攻撃■

アイテム	威力	特 徴	出現場所
ゴールドクロス	敵全滅	取った瞬間	山 生 地 帯
シルバークロス	敵発生しない	一定時間のみ	
サブアイヤ	体当たり可能		
友誼星(筒)	遠隔		山 地 帯
鎧	ダメージを与える	ジャンプ中に⏸または⏹キーを押す。 威力大。特にボス敵に有効。	山 地 帯
鎧	敵の動きを止める	ジャンプ中に⏹キーを押す。 一定時間のみ。	

4. アイテムの機能と使用方法

■アイテムについて■

アイテムはプレイヤーがゲームをすすめてゆくうえで必要不可欠な武器や道具のことで、敵の出現のいどころに隠されている。

■アイテムの種類と効果■

アイテム	効果	特定事項
ハート(小)	アイテム交換、武器の使用	老若とのアイテム交換にのみ。 敵時計、敵水を使用すると減る。
ハート(大)	アイテム交換、武器の使用	ハート(小)5個分に相当。
ドル袋(小)	ボーナス増減	5000G増
ドル袋(大)	ボーナス増減	10000G増
水風車(小)	体力回復	全体レベルの1%を回復
水風車(大)	満腹になる	一定時間のみ
リブアイヤ	体当たり可能	一定時間のみ
敵の十字架	敵全滅	プレイ画面内のみ
敵の十字架	敵が再生しない	一定時間のみ
ブーツ	プレイヤーのスピードアップ	
魚	プレイヤーのジャンプ力アップ	
盾(A)	敵に当たった時のダメージを15回まで減えられる。	プレイヤーの前方の敵のみ有効。 これを取ると、持っている盾(B)は失う。
盾(B)	敵の攻撃を2回減らす。 15回まで減えられる。	プレイヤーの前方の敵のみ有効。 これを取ると、持っている盾(A)は失う。
敵時計	一定時間、敵がストップ	ジャンプ中に敵キーを押すと使える。 一回使うと♥が5個減り、持っている♥の数が4個以下になると、使用できない。

ロケソフ	かわせる壁の場所が異なる	
新	そのステージの地図が見れる	[F]キーを押すと敵に地図が出る。 3回までしか見られない。
古いバイブル	プレイヤーの知力アップ	老若とのアイテム交換に有利。
新しいバイブル	プレイヤーの知力ダウン	老若とのアイテム交換に不利。
盾	敵に投げてダメージを当てる	ジャンプ中に盾または魚を押す。1回使うと♥が5個減り♥が4個以下になると使えない。
イエローキー	宝箱を開ける	1度1回しか使えない。ツエを取ると消える。1回キーで宝箱1個しかあけられない。
ホワイトキー	ステージ出口の扉を開ける	これがないとステージがクリアできない。
ツエ	イエローキーがなくても宝箱を開けられる	3回使うと消える。ツエを持っているとイエローキーは取れない。
体力回復薬	体力が完全に回復する。	老若が持っていて♥と交換できる。
グレート水風車	体力が完全に回復する	3ステージ毎の敵物たちをやっつけると出現。

■地図の使用法■

- (1) 地図を取ると、プレイ中のステージの地図を見ることができる。
- (2) ゲーム中に[F]キーを押すと、敵に地図が表示される。
- (3) 再び[F]キーを押すとゲームが再開される。
- (4) 地図は最高3回までしか見られない。3回見ると消滅する。

5. アイテムの取り方

アイテムを取るには、次の4つの方法がある。

(1) 開封を依頼する——壁を攻撃して依頼するとアイテムが出現する。(出現しない場合もある)

(2) 盗む——敵の中にアイテムを持った敵があり、これを倒すとアイテムが出る。アイテムの内容は盗める。

(3) 宝箱を開ける——宝箱の中には、様々なアイテムがかくされていて、これを開けるとアイテムが取れる。ただし宝箱を開けるには、黄色い鍵が必要だ。黄色い鍵は、通路のあちこちに落ちている。アイテムの内容は盗める。

(4) 老婆から入手する——ステージの片すみうすくまっている老婆もいろいろなアイテムを持っている。老婆は攻撃するたびにいろいろな態度を示すが、この中でアイテムの交換に応じてくれた時、老婆の要求するものを出してやれば老婆の持っているアイテムを手に入られる。老婆は通常♥(ハート)をいくつか要求してくる。アイテムの内容は盗める。



6. ステージ紹介

ステージ	特徴と攻略法
1 正副玄関	ソビゴソソビゴソと注意する。敵を取っておくことと♥を多く集めておくのがコツ。
2 地下室	かくし屋が多くあり、特にアイテムも多い。ホワイトキー(扉の鍵)の盗取を逃すのがポイント。
3 ホール	このホールを通過すると巨龍コウモリとの対戦がある。最初の強敵。
4 礼拝堂(1)	ここからファイターが出現する。必要ならファーストアップ。♥もたくさん入れておきたい。
5 礼拝堂(2)	一歩踏で進むことはないが、それだけにメテューサの夜叉攻撃は避けて通れない。アイテムは少ない。
6 礼拝堂(3)	天井から降ってくるつるし天井をうまく避けて行こう。ここをクリアするとマミーメテューサが待っている。
7 渡り廊下(1)	このあたりから通路がややこしくなってくる。地図を取って通路を確認してから攻めよう。
8 渡り廊下(2)	ここは、さらに通路がややこしい。敵の攻撃をかわしながらじっくり攻めたいと行けない。
9 渡り廊下(3)	渡り廊下の最後の部分。バイルバスターをいかに回避するかがポイント。ここをクリアするとミイラ男と対戦。
10 地下通路	半獣人ゴルドンが出てくるゴコロをつかぬと難しい。むしろ最終決戦に備えるタイミングを取るのがポイント。
11 中庭	ここは、かくし屋が隠れている。ロウソクさえ取ってあげれば必ずかき出される。せむし男が出る。
12 地下通路	この通路も敵が隠れている。全ステージの中で一番ファーストボールがあるステージ。スケルトンゴブリン出現。
13 半獣人部屋	ステージ12, 17と並んで敵が最大のステージ。出口までかなり遠い。レッドスケルトンが主役。
14 実験室	通路は比較的簡単だが出口の扉の鍵を取るのに少し工夫が必要。アックスファイターに注意。
15 敵のある部屋	通路は一本道。ここまでくれば敵もそうこわくはないはずだ。ドラキュラの出現がポイント。
16 渡り廊下(4)	敵は巨龍コウモリしかいない。通路も一歩踏で一匹倒すまでがそうは行かないのがGAME。
17 時計台	食器を強化していれば敵はこわくない。しかし部屋にとり込まれて出られなくなるよう注意。
18 カルバートの塔	タテに使った内部。敵が多くせむし男は注意。魔王ドラキュラは、巨龍だ。

7. 登場キャラクター

■プレイヤー■

プレイヤーは、ベルモント一族の血を受け継ぐ青年シモンだ。父のざりゆのムチを手にとりて悪魔城へと乗り込み真の悪の支配者を倒すのがその使命だ。



■老匠■

悪魔城には古くから住みついている謎の老匠がいる。この老匠はいろいろな武器や道具を持っていて青年シモンに提供してくれる。毎々と5000pts



■魔王ドラキュラ■

悪魔城の地の最上層に住み、いま100年の眠りからよめがすった悪の支配者。魔物の御座にいる悪の生きものをあやつる。18ステージの奥にいるドラキュラを倒すと始めて真の姿をあらわす。3000pts



■妖魔コウモリ(PHANTOM VAMPIRE)■

魔王ドラキュラの手によって巨大化した吸血コウモリ。鋭いツメと強靱な飛翼を持つ。2000pts



■マミー・メデューサ(MAMMY MEDUSA)■

妖魔ウリストファーによって下半身を石化された。生体が近づくにつれて頭のみが落ちてくる。2000pts



■ミイラ男(MUMMY)■

王家の墓より現えり。魔王ドラキュラにあやつられる。体に巻きつけている布をとりはいて生体を露くする。2000pts



■フランケン(FRANKENSTEIN)■

かつての生体実験の過程で生まれしヒューマノイド。せむし男をあやつる。3000pts



■死神(GOD OF DEATH)■

人間を冥の世界へと導く地獄の案内人。鋭利なカマを武器とする。2000pts



■ファイター(FIGHTER)■

動きは遅いが強靱なボディを身につけた近戦士。一撃では倒せない。2000pts



■アックスファイター(AXE FIGHTER)■

ノーマルファイターと異なり、強靱なボディを身につけている。ハンドアックスとシールドを身につけており、より強い。3000pts



■スケルトン(SKELETON)■

ガイコツ形のモンスター。デッドタイアのホワイ・スケルトンとアンデッド(木霊)のレッドスケルトンがいる。一瞬に知覚に達してその攻撃ぶりは絶頂である。200pts



■ゴースト(GHOST)■

善良な心や生命にまどわりつき、生気を吸い取る悪霊。邪悪な人間の化身。200pts



■スケルドラゴン(SKELE-DRAGON)■

主に、じわじわと地下道や洞に潜りつき、人間を襲う。昔そうならし、日からは冥界のプレス(壁)をはく。1000pts



■パイル/バッテリー(PILE BATTERY)■

スケルドラゴンの骨が積まってできた山。300pts



■半魚人(FISH MAN)■

悪魔城の地下水路に棲息する。元来、岩などに生えるコケを食べて生きていたが、魔王ドラキュラによって祝福され、肉食となって人魚を襲う。200pts



■ゾンビ(ZOMBIE)■

悪魔城に閉居するキリスト教団の聖地から魔王ドラキュラの呪文によって呼び起された、活動死体。攻撃はせず、体当たりしてくる。100pts



■吸血鬼(VAMPIRE)■

悪魔城に古くから住む吸血鬼。老若無差別。天井から突然襲ってくるものと、通路内を常時飛行するものがある。100pts



■せむし男(GRIM MAN)■

フランケンに仕えるヒューマノイド。悪魔と魔術が発達し、ケタはずれの破壊力を持つ。200pts



■メデューサ(MEDUSA)■

悪魔城の通路や礼拝堂を上下に巻かれながら犠牲者を求めて飛び回る。かわすタイミングがむずかしい。200pts



■スライム(SLIME)■

悪魔たちの体液が集まって生じたドロ状の生体。生体体の「生きようとする意志」を吸収する。100pts



■黒ひょう(BLACK LEOPARD)■

悪魔に誘惑を導かれたひょう。生体ガードの距離にまで近づくと威嚇に警戒して襲ってくる。100pts



■大ガラス(RAVEN)■

鷹を羽で覆った大ガラス。捕食者のガラスで、危険を感じ取り襲ってくる。100pts



■大かい(GIANT EAGLE)■

せむし男の持つ魔法にあやつられ、せむし男を追い立てつつかまえて襲う。400pts

8. 「ゲームを10倍楽しむカートリッジ」の使い方

■ゲームを10倍楽しむカートリッジの使用上の注意■

「秘密ドラキュラ」は MSX 専用のため「10倍楽しむカートリッジ」の中で使用できる機能が限定されています。また、使用方法も従来の全く違いますので、以下をよく読んでお使いください。

1 カートリッジの装着

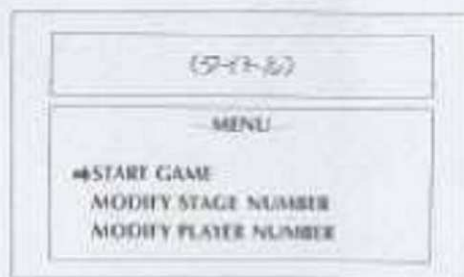
従来のように、つまりスロット番号の小さな方に「秘密ドラキュラ」を、大きな方へ「10倍楽しむカートリッジ」を入れます。

2 使用できる機能

①ステージ設定 ②プレイヤー数設定 ③ゲームストップ機能 ④コマ送り機能 ⑤コンティニュー機能

3 使用方法

①ステージ数、プレイヤー数の設定
スロット番号の大きな方に「10倍楽しむカートリッジ」を挿入し、電源を入れたときのような画面が出て、あのおのの設定ができる。設定方法は従来の方法と同じである。



②ゲームストップ、コマ送り機能

①ゲーム中 [STOP] キーを押すとゲームが止まる。
止まった状態で [F1] キーを押すと1コマずつゲームがすすむ。
②再び [STOP] キーを押すとゲームが再開される。
(注: [F1] キーではゲームは止まりますがコマ送りができません)

③コンティニュー機能

「10倍楽しむカートリッジ」を付けている間だけに限り、ゲームオーバーになっても「GAME OVER」の表示中に [F1] キーを押すと、ゲームオーバーになったステージからゲームが再開できる。

マニュアル フォー スクール

ボーイズアンドガールズ

Manual For School

Nan?Da

12月10日創刊

みんな、いつもゲームソフトを買ってくれてありがとう。

がんばってハイスコアをめざしてね。

さて注目! 重要なお知らせあり。今年の冬、パソコン・ソフトのコナミがついに出版します! ナニをって? 君たちの校外マニュアル、その名も「Nan?Da」。学校の教科書とは下校時間がきたらサヨナラ。「Nan?Da」は君たちの放課後の教科書です。パソコン雑誌じゃあないよ。君たちが着て、見て、読んで、遊ぶ、というライフスタイルを、どこよりおnewなNan?Da感覚で提案しちゃおう。

それから、毎号、君たちと同年代のスーパーな boys & girls を紹介します。ハンパじゃない湘南サーファー、外国に1人旅しちゃった girl など、ヒトとちよつと違う人生をやっているコ。ひよつとしたら君も載るかも!

編集部は今、面白いコをドンドン募集中。男女問いません情報持って編集部遊びに来てね。待ってます。「Nan?Da」は君たちと一緒に作っていきたい雑誌。いよいよ12月10日創刊。ヨロシク! Nan?Da 編集部

〒101 東京都千代田区神田神保町3-25 住友神保町ビル2F
TEL 03-221-7231

- 落丁・乱丁を除き、この取扱説明書の再発行はいたしません。
- この製品は、MSX 専用のパーソナルコンピュータに共通してご使用いただけます。
- カートリッジを差込むときは必ず本体電源をOFFにしてください。
- 精密機器ですから絶対分解しないでください。
- 長時間にわたりゲームをする時は、1時間ごとに10分~20分の休憩をしましょう。
- この製品はコナミエレクトロニクス株式会社が開発したオリジナル作品です。当社の許可なく、模倣、音響、プログラム、印刷物などの、全部または一部を複製することを禁じます。