

# ファイナル ファンタジー

© SQUARE

WE MAKE ADVENTURE SPIRIT

マイクロキャビン

〒510 三重県四日市市安島2-9-12

TEL (0593) 51-6482



## もくじ

ものがたり	2
ゲームを始める前に	3
ファイナルファンタジー全マップ	4
操作方法	6
■操作キーの説明	6
1) キャラクター設定	7
2) 名前の入力方法	7
3) 4人の战士の職業	8
4) パーティーの組み方	9
地形	10
乗り物	11
メニュー画面	12
■「ステータス」について	13
■旅の途中のコマンド選び	14
★アイテム	14
★まほう	14
★ぶき	15
★ぼうぐ	15
戦闘	16
★たたかう	16
★にげる	16
★まほう	16
★くすり・もちもの	17
パーティーの隊列替え	18
人と話す・とる・調べる・お店	19
1) 人と話す	19
2) とる・調べる	19
3) お店	19
4) 宿屋	20
5) 教会	20
6) 武器屋・防具屋・道具屋	20
7) 白魔法屋・黒魔法屋	20
セーブ	21
★ゲームの終了	21
武器リスト	22
防具リスト	24
道具リスト	26
魔法について	27
魔法リスト	28



SCENARIO : KENJI TERADA  
 CHARACTER : YOSHITAKA AMANO  
 ORIGINAL PROGRAM : NASIR  
 © スクウェア、イラスト/天プロダクション



## ものがたり

長い間、人々に語りつがれてきた光の伝説がある。

土、火、水、風をつかさどる4つのクリスタルに光が宿る限り、この世界の平和は守られる。そして、クリスタルの光が失われたとき、4人の戦士が現れると…。

この世界が光につつまれ、平和であったのはいったいどのくらい前のことだったのだろう。空は濃み、作物は枯れ、海は荒れている。長い間眠っていた火山は狂ったようにほえ、火を吹き上げた。人々は、これらが巨大な悪の仕業であることを知っていたが、誰一人立ち向かえるものはいなかった。ただ、神に4人の光の戦士が現れることを願うのみだったのである。

そして今…。

ついに伝説のとおり、コーネリアの都にクリスタルを持った4人の戦士が現れた。しかし、4人の若者は本当に光の戦士なのか？

クリスタルの光を取り戻すのは、自分達しかいない。自分達の手で、この広い世界のどこかにあるというクリスタルの祭壇を見つけださなくてはならないのだ。そのためには、モンスターの支配に屈せず、この世界に平和を取り戻そうと光の戦士達の出現を待ちわびていた賢者や人々に会い、数々の秘密を解き、行く手に立ちはだかるモンスターを倒して行かなければならない。

4人の戦士が持つ4つのクリスタル全てに光を取り戻すまで、彼らの旅は続く。行け！伝説の戦士よ。闘いはまだはじまったばかりなのだ。

## ゲームを始める前に！

### 1) 製品構成

- ・「ファイナルファンタジー」ゲームディスクセット 1枚
- ・プレイングマニュアル
- ・ユーザーディスク用ラベル 1枚
- ・ユーザーサポート依頼書
- ・アンケートはがき

### 2) セーブについて

ファイナルファンタジーMSX2版は、ゲームの途中までのデータを記録（セーブ）することができます。記録するためにはゲームディスクの他に、ユーザーディスクが必要です。

ユーザーディスクを作成するためには、ブランクディスク（3.5インチ2DD）が1枚必要ですので用意して下さい。

### 3) ユーザーディスクの作成方法

オープニング中に **[SELECT]** キーを押すと画面には、

《ユーザーディスクをさくせいします》

\* ちゅうしするときは **[ESC]** キーをおしてください

\* ドライブナンバーを、にゅうりよくしてください

と出ますので、**[A]** のキーを押して下さい。

1-1	side, double track
2-2	side, double track
?	

と出たら、**[2]** のキーを押します。

\* よういのできたらリターンキーをおしてください

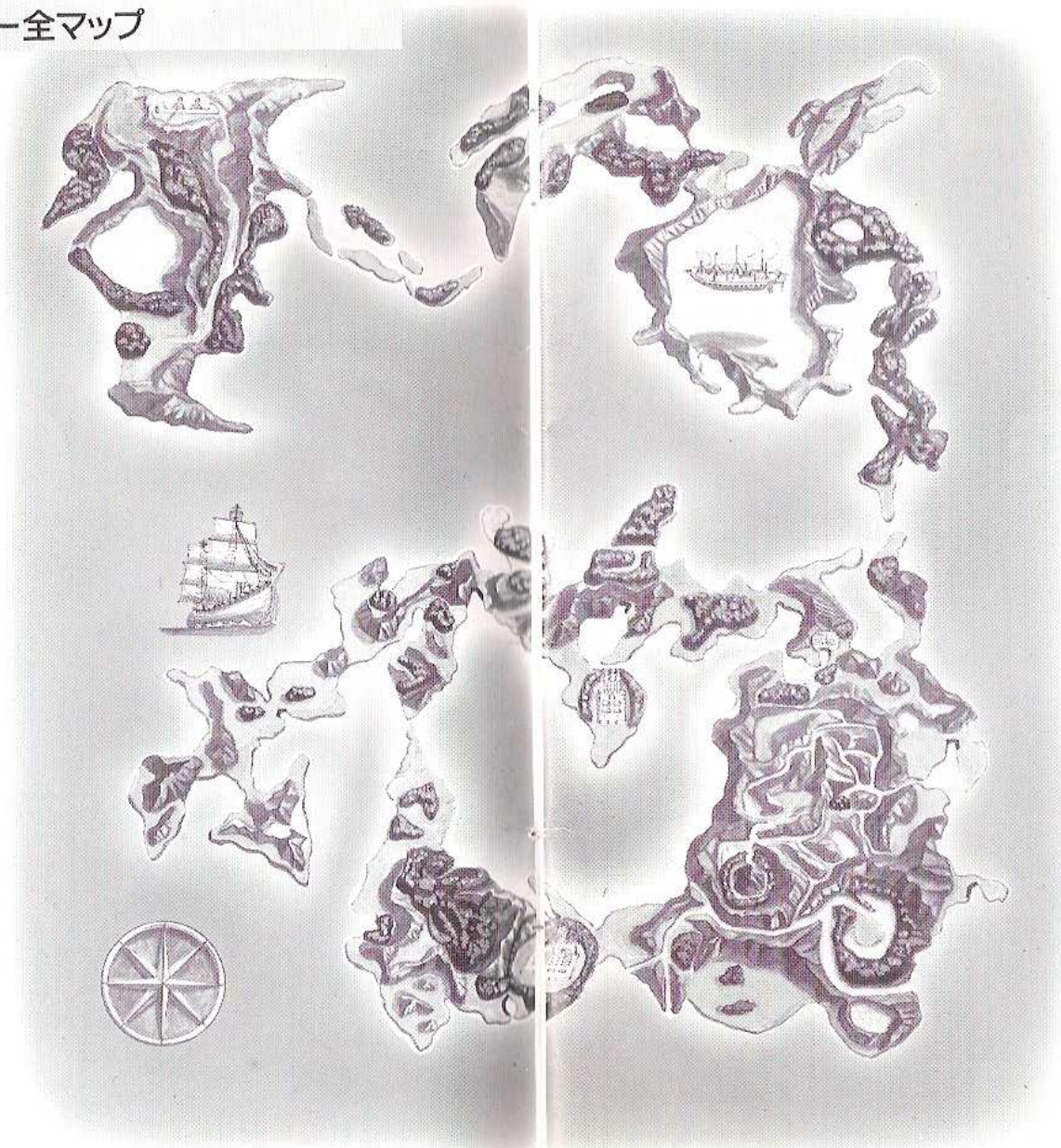
と出ますので、ここでディスクドライブのディスクセットを、あなたが用意したディスクセットと入れ替えて、リターンキーを押します。

\* ゲームをはじめるなら  
\* ドライブAにゲームディスクをいれて  
\* リターンキーをおしてください//

と表示されればOK。ゲームを開始したければ、ディスクを入れ替えてリターンキー、又はオープニング中にスペースキーを押して下さい。



# ファイナルファンタジー全マップ



## 操作方法

「ファイナルファンタジー」MSX2版のパッケージの中には、ゲームディスクが1枚入っています。

ご使用本体の電源を入れる前に次のことを行なって下さい。

この「ファイナルファンタジー」は、FM音源に対応しています。FMパナ・アミューズメント・カートリッジをお持ちの方は、本体のスロットに差し込んで下さい。

ゲームディスクをドライブに入れ【CTRL】キーを押しながら電源を入れて下さい。しばらくしますと、画面に【つづく】【やりなおし】【メッセージ スピード1】と



です。

まず最初にメッセージスピードを決定します。

メッセージスピードとは、戦闘画面のメッセージスピードです。カーソルキーの左右で変えることができます。遅い順に1～8までの8段階で、8が最も早く表示されます。次に【つづく】か【やりなおし】を選びます。

【つづく】はセーブしたところから、【やりなおし】はパーティーを選ぶところから始まります。初めてゲームをする場合は【やりなおし】を選びます。

※FM-PACのボリュームはお好みに合わせて調整して下さい。

### ■操作キーの説明

カーソルキー	戦士の移動、コマンドの選択
スペースキー	コマンドの決定。人と話す。物を調べる。
リターンキー	コマンドのキャンセル（一つ手前のコマンドに戻ります。）
ファンクションキー1	メニュー画面を呼び出します。
ファンクションキー2	4人のパーティーの並び替えの時に使用

★ジョイカードもご使用になれますが、すべてのキーには対応していませんのでキーボードと併用してご使用ください。

カーソルキー——→十字ボタン

スペースキー——→Aボタンまたは1ボタン

リターンキー——→Bボタンまたは2ボタン

### 1) キャラクター設定

【やりなおし】を選んでゲームをスタートさせると、キャラクター選択画面が出てきます。画面左上のキャラクターから、カーソルキーの左右で職業を選択し、スペースキーで決定します。（職業はP8参照）



ファイナルファンタジーは、最初に選んだ4人の職業が一定の条件を満たすとクラスチェンジして、より強力なスペシャリストになります。（P9参照）

### 2) 名前の入力方法

キャラクター設定画面で職業を決定し、スペースキーを押すと名前の登録画面が出てきます。ここでカーソルキーを使って文字を選び、名前を登録します。名前は4文字までで、4文字以下の場合、画面右下のスペースを入れてください。この操作を4人のキャラクター全員に行ない、決定した状態でスペースキーを押せば、いよいよ冒険の始まりです。





### 3) 4人の戦士の職業



#### 《戦士》

武器を使った戦闘のプロフェッショナル。当然ほとんどの武器が使用できる。力が強くクラスチェンジして魔法を使えるようになるがレベルの高い魔法は無理。



#### 《シーフ》

動きが素早く敵から逃げやすい。クラスチェンジすると意外に多くの武器や防具を使用できる。



#### 《モンク》

自らの肉体と精神を鍛え上げている。クラスチェンジするとヘタな武器を持つよりも素手の方がかえって攻撃力が強い。持てる武器や防具は少ない。



#### 《赤魔術師》

白と黒の両方の魔法が使えるが、全ての魔法が使えるわけではない。しかし、魔術師なのに武器や防具をうまく使いこなし、戦闘力も高い。



#### 《白魔術師》

傷を治して体力を回復したり、身を守る防御中心の白魔法を使う。攻撃の魔法はほとんど使えず、体力も弱いのが玉に傷。



#### 《黒魔術師》

敵にダメージを与える攻撃中心の黒魔法を使う。ただ白魔術師と同じく体力が弱く、武器による攻撃も得意ではない。

### 4) パーティーの組み方

6人のキャラクターの中から4人を選び、パーティーを組まなければなりません。このパーティーの組み方次第で、ゲームの進み方、展開が大きく異なってきます。君はどんなパーティーを作るのだろうか？



組み合わせは全部で1296種類あります。たとえば……

戦士——戦士——戦士——戦士  
 戦士——白魔術師——黒魔術師——赤魔術師  
 戦士——シーフ——モンク——白魔術師

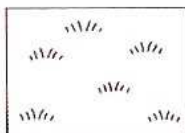
その他色々なパターンがありますが、ゲームを開始したら途中で変更することは出来ません。組み合わせは、よく考えて決めましょう。

★キャラクターは、ゲームの途中である条件を満たすと、クラスチェンジができます。クラスチェンジをすると、今まで使えなかった武器や魔法が使えるようになります。

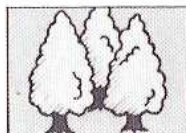
戦士——→ナイト  
 シーフ——→忍者  
 モンク——→マスターモンク  
 白魔術師——→白魔導士  
 黒魔術師——→黒魔導士  
 赤魔術師——→赤魔導士

## 地形

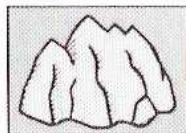
地形を理解することは旅を進める上でとても重要です。地形は乗り物と深い関係があります。



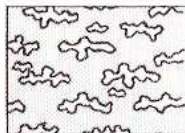
**平地・芝地**  
普通に歩くことができ、飛空艇を着陸させることができます。



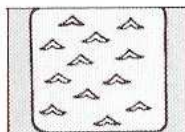
**森**  
普通に歩くことができます。



**山**  
歩くことはできません。



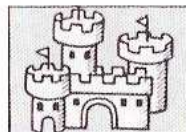
**腐った大地・砂漠**  
歩くことはできませんが、飛空艇は着陸できません。



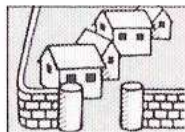
**川・湖**  
カヌーでしか入ることも渡ることもできません。



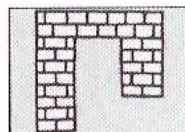
**海**  
船でしか走れません。



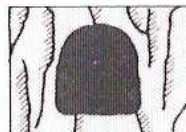
**城**  
情報やアイテムの宝庫。



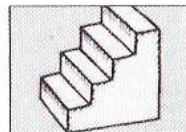
**町・村**  
町や村には色々な店のほかに宿屋や教会があります。



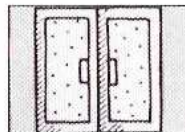
**港**  
船を着けられます。



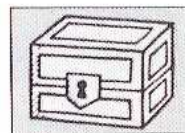
**ダンジョン**  
地下深く続く迷宮です。



**階段**  
上の階、下の階に行くことができます。



**扉**  
鍵付きと鍵なしの扉があります。

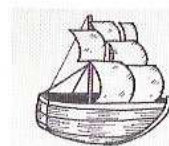


**宝箱**  
宝箱の方を向いてスペースキーを押せば、中の物を取ることができます。

ダンジョンの中には様々な罠があります。十分注意して下さい。

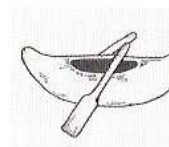
## 乗り物

ファイナルファンタジーの世界を旅するためには、乗り物が重要な役目を果たします。それらを1つずつ手に入れるたびに、あなたの行動範囲は広がってゆくことでしょう。



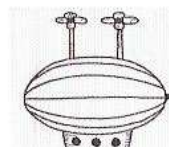
### 《船》

旅の途中で手に入ります。ただし上陸できるのは港に限られます。海を移動するには船が必要です。



### 《カヌー》

南半球のどこかで手に入れることが出来ます。川や湖はカヌーでなければ進むことが出来ません。



### 《飛空艇》

数々の謎を解いてようやく手に入れることが出来るスーパーアイテムです。飛空艇はどこでも移動する事が出来ますが、着陸には平地や芝地の一定スペースが必要です。

### 〈乗り物に関する注意〉

- 3つの乗り物は、それぞれつかえる場所、上陸、着陸できる場所が決まっています。特に飛空艇は着陸できる場所が限られています。
- 乗り物（飛空艇と船）は、おりた場所をよく覚えておかないと、町、村でセーブした後大変困ります。自分で作ったマップに印を付けておくとう便利です。



## メニュー画面

このメニューは、コマンドを選択する基本画面です。

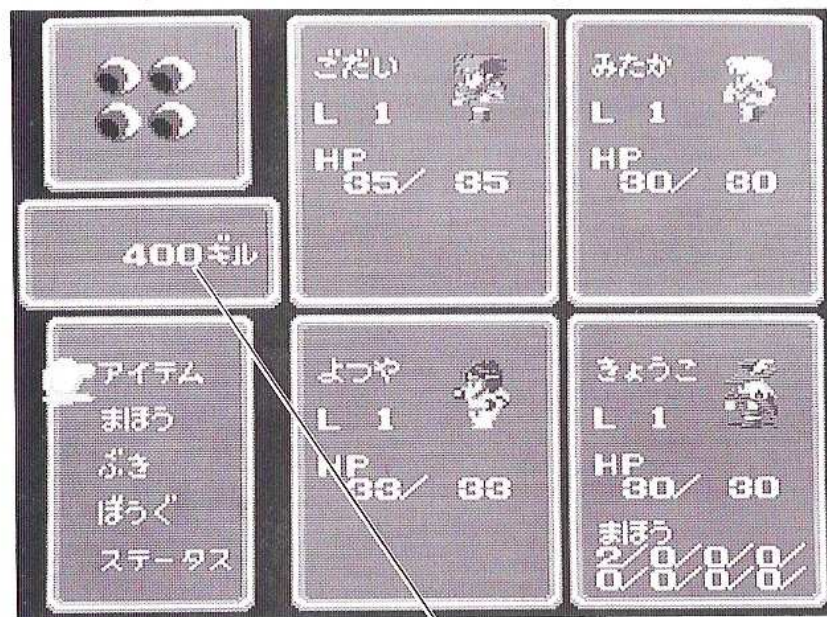
〈F1〉キーを押して下さい。キャラクターの現在の状態を見ることができます。

伝説のクリスタル。

謎を解くと1つずつ輝く。

各キャラクターのレベルや

状態とHPの表示など。



《コマンドスペース》

現在持っているお金

コマンドを選びスペースキーを押すと  
必要なコマンド画面が表示されます。



キャラクターの名前

現在のレベル

現在のHPと最大HP

キャラクターが魔法を使える場合、その  
レベルごとに使える魔法の回数を表示し  
ます。

## ■「ステータス」について

- 現在のレベル、経験値、次のレベルまでの経験値、キャラクターの各能力が表示されます。
- 「ウェポン」「アーマー」の値が大きいと敵に与えるダメージは大きく、逆に敵から与えられるダメージは少なくて済みます。しかし、重いものを持つと、「めいちゅうりつ」「かいひりつ」が下がることになりますので、武器や防具を選ぶときには必ずステータスで確認して下さい。
- 「こううん」が高いと敵から逃げやすい。
- すべての数値は、キャラクターのレベルが上がるとにアップしますので、レベルアップしたらかならず確認して下さい。



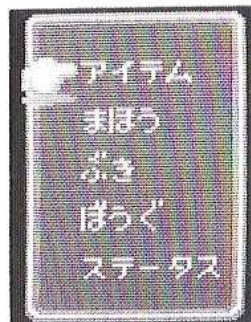
## ■旅の途中のコマンド選び

メニュー画面の左下のコマンドメニューで、使いたい、調べたいコマンドをカーソルキーで選びスペースキーで決定します。

### ★アイテム

持っているアイテムが表示されます。使いたいアイテムをカーソルキーで選び、スペースキーを押します。

ポーションや毒消しなどを選択すると新たにメニューが現れ、カーソルキーで誰に対して使うかを選び、スペースキーを押して決定して下さい。

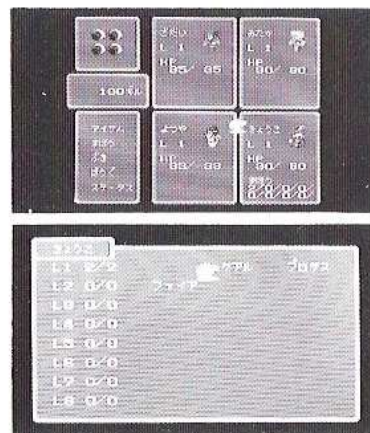


### ★まほう

メニュー画面のまほうを選択し、どのキャラクターが魔法を使うのかを決めて下さい。使う魔術師を決定しスペースキーを押すと魔法選択画面が表示されますので、カーソルキーを使用して使う魔法を選びます。

魔法の中には戦闘中にしか使えない魔法もありますので、魔法の特徴をつかんで効果的に使ってください。

また、魔法を続けて使うときはスペースキーを、もとの画面に戻りたいときはリターンキーを押して下さい。



### ★ぶき

メニュー画面のぶきを選択すると、右のような武器表示画面が表示されます。

#### 《そうび》

武器は「そうび」しないと使えません。カーソルキーで武器を選び、スペースキーを押すと「E」と表示され装備されたことを示します。続けてスペースキーを押すと解除されます。

#### 《こうかん》

キャラクター同士の武器を交換したいときは、交換したい武器を選び、それぞれスペースキーを押せば交換できます。また、武器を他のキャラクターに渡したいときは、同じく「こうかん」を使用して渡す武器を選んで、渡したいキャラクターの武器の欄のスペース（空白）部分にカーソルを合わせてスペースキーを押せば完了します。

武器は各キャラクター各々が4つまで持つことができます。

#### 《すてる》

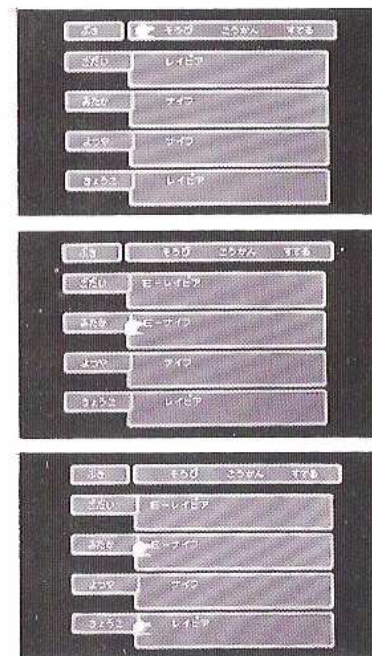
捨てたい武器をカーソルキーで選んで、スペースキーを押します。武器を持ちすぎた場合などに使用します。

### ★ぼうぐ

メニュー画面のぼうぐを選択すると、防具表示画面が表示されます。

#### 《そうび》

装備の方法は武器の装備と同じ方法です。ただし、防具は武器とは違い、キャラクターによっては複数身につけることができます。この場合は、必要な防具全てカーソルキーで選び、スペースキーを押して決定して下さい。なお、《こうかん》《すてる》は、武器のときと同じ方法で行なうことができます。



## 戦 闘

旅の途中、敵と出会うと画面がフラッシュして戦闘画面に入ります。4人の能力を生かして、敵を倒すことがレベルアップへの道です。

### ★たたかう

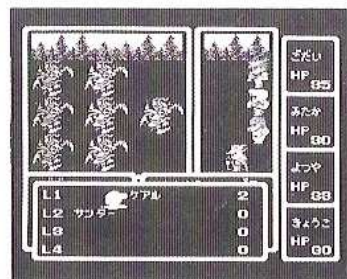
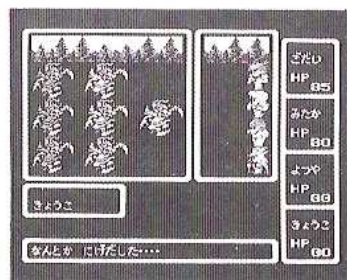
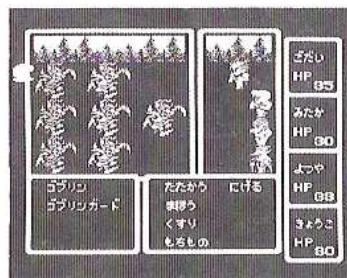
手持ちの武器で敵を攻撃します。カーソルキーで闘う相手を選び、スペースキーを押して下さい。闘って勝てば、経験値はアップします。

### ★にげる

敵から逃げるときに使います。ただし、このコマンドを選んでもすぐ逃げられる訳ではありません。コマンドは素早い者の順に実施されますので「にげる」のコマンドを選んだものに順番が回ってきたときに始めて実行されます。しかし、逃げられない場合もあるので、逃げる場合は4人で足並みをそろえた方が良いでしょう。

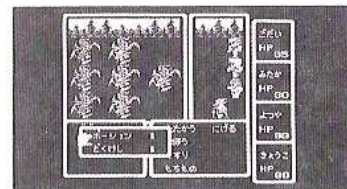
### ★まほう

身につけている魔法を使います。敵と闘う魔法の場合は「まほう」のコマンドを選び、スペースキーを押すと「魔法選択表示」がでます。使う魔法をカーソルキーを使用して選び、攻撃する敵を選んでからスペースキーを押します。(複数に効く敵の場合は、敵を選ぶ必要はありません) 味方に使う魔法の場合は、使う魔法を選んでから誰に使うかを決めて、スペースキーを押します。味方全員に効く場合は、魔法を選んでスペースキーを押します。



### ★くすり・もちもの

このコマンドを選ぶと、画面下にその選択画面がでます。何を誰に使うか選んで決定します。



- このコマンドの決定は、一番上のキャラクターから順に行なわれます。全てのコマンドが決定されるとただちに戦闘が開始されます。
- コマンドの実施は、敵味方に関係なく、素早い者から順に行なわれます。どちらかが全滅するか、逃げ出すと戦闘画面は終了します。
- 全ての敵を倒すと「モンスターはぜんめつした」と表示され、その後スペースキーを押すと、手に入れたギルと経験値が表示されます。

## ワンポイント攻略法

より強い武器、防具、魔法を使うのは当然ですが、その中でも次の使い方はより効果的です。

- a) 水の中の敵には、稲妻系の魔法がより効果的です。
- b) 炎の敵には、アイスブランドやブリザドなどの氷系の武器や魔法がよく効く。
- c) 逆に氷系のモンスターには、炎系の魔法で立ち向かえ /
- d) アンデッドモンスター（ズールやゾンビなど）には、白魔法のディアが効果的。

このように敵のタイプにあった戦術を見つけだすことが、闘いを有利に導きます。



## パーティーの隊列替え

キャラクター達はいつも4人の隊列で旅をしています。戦闘のときも、この隊列で闘います。先頭のキャラクターが最も攻撃されやすいので、最も防御力とHPがあるキャラクターを先頭にするのが、一番旅を続けやすい形です。隊列をかえるためには、〈F2〉キーを押し、隊列をかえたいキャラクターをカーソルキーで選び、スペースキーを押して決定します。つぎに、かえたいキャラクターを選び決定すると、自動的に隊列が変わります。

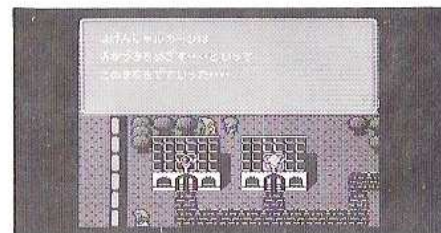
なお、戦闘中は隊列をかえることはできません。(敵に「どく」を受けると、極端にHPが減りますので自動的に一番後ろに下がります。どくを消した後は、また隊列をかえ直さないとそのままの隊列で敵と闘うことになります。)



## 人と話す・とる・調べる・お店

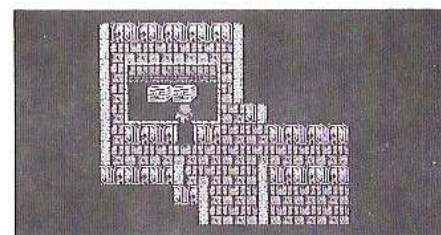
### 1) 人と話す

城、町、村、ダンジョンで人や動物と話ときは、話したい人の方を向かい合い、スペースキーを押します。情報収集はRPGの基本です。会話のキャンセルはもう一度スペースキーを押して下さい。



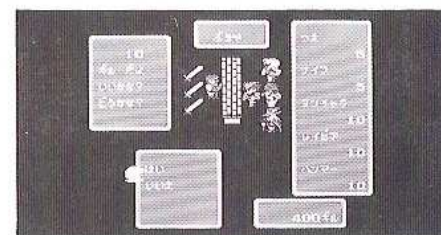
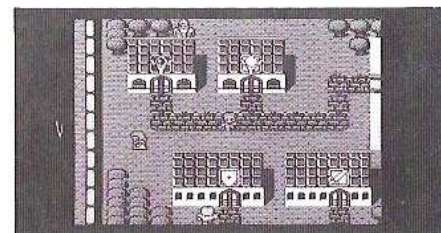
### 2) とる・調べる

宝箱の方を向いてスペースキーを押せば、中のものをとることができます。怪しいと思ったところなどへもこの方法で調べることができます。



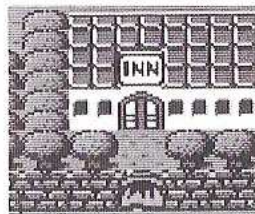
### 3) お店

町や村には宿屋、教会の他、様々なお店があり、キャラクター達はそこで武器や防具を揃えたり、体力の回復、死んだ仲間の復活などを行うことができます。町や村にある宿屋や店では、店の主人の指示にしたがってカーソルキーで選択、スペースキーで決定して下さい。



#### 4) 宿 屋

体力を回復したいとき、セーブをしたいときに泊まります。HPもMPもすべて最高値にまで回復します。武器や魔法などは、宿屋に入る前に買っておくと良いでしょう。

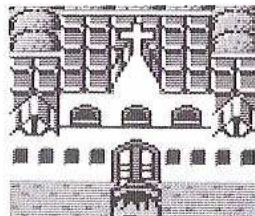


#### 5) 教 会

闘いで誰かが死んでしまったときは、教会に行くとよみがえらせてもらいます。(HP1で復活します。)

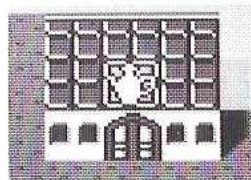
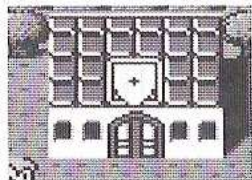
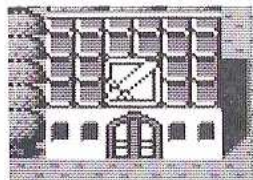
よみがえらすにはお金が必要です。

宿屋も教会も町や村によって値段が違います。



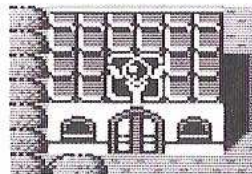
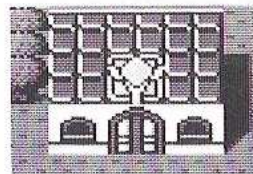
#### 6) 武器屋・防具屋・道具屋

町、村には必ず武器屋、防具や、道具屋があります。武器屋と防具屋はその町、村によって売っているものが異なり、また道具屋はその町、村の道具屋にしか売っていない大切なものがありますので、ぜひ立ち寄って下さい。



#### 7) 白魔法屋・黒魔法屋

魔法やには白魔法屋と黒魔法屋の2つがあります。ともに武器屋、防具屋と同じく、その町、村ごとに売ってる魔法が違います。それぞれのレベルごとに売っていますので、キャラクターの魔術師のレベルを考えて買って下さい。



## セーブ

セーブは次の方法でできます。

① 宿屋に泊まる。

HP、MPとも回復します。

② コテージを使う。

HP、MPとも回復します。

③ テントを使う。

HPはかなり回復しますが、MPは回復しません。

④ ねぶくろを使う。

HPはある程度回復しますが、MPは回復しません。

セーブをして電源を切ると、次にゲームをするときに〈つづく〉をえらべば、セーブをした場所からゲームを始めることができます。なおダンジョン内ではセーブができませんので、ダンジョンにはいる前に充分にHP、MPを回復しておくようにしましょう。

## ★ゲームの終了

ゲームを終了したいときは、ディスクのアクセスランプが消えていることを(ディスクドライブが作動していないことを)確認してからディスクを抜き、本体の電源を切して下さい。

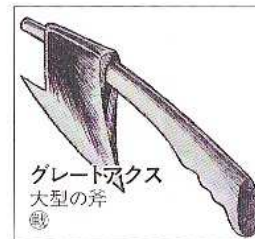
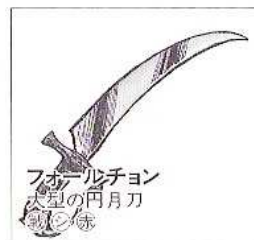
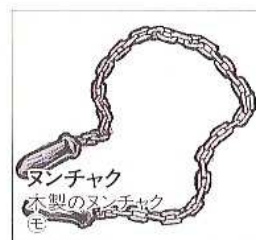
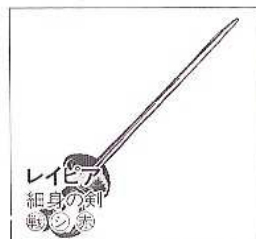
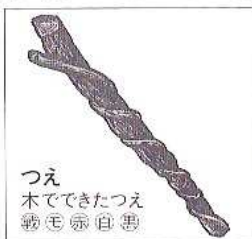


## 武器リスト

ファイナルファンタジーには数多くの武器が登場します。それらの武器は、各地の町、村の武器屋で買うか、ダンジョンなどで見つけることができます。ここで紹介するのは、ゲーム前半で手に入れられるものです。これ以外にも数多くの武器があります。各キャラクターによって使える武器が決まっているので、良く調べてから買いましょう。

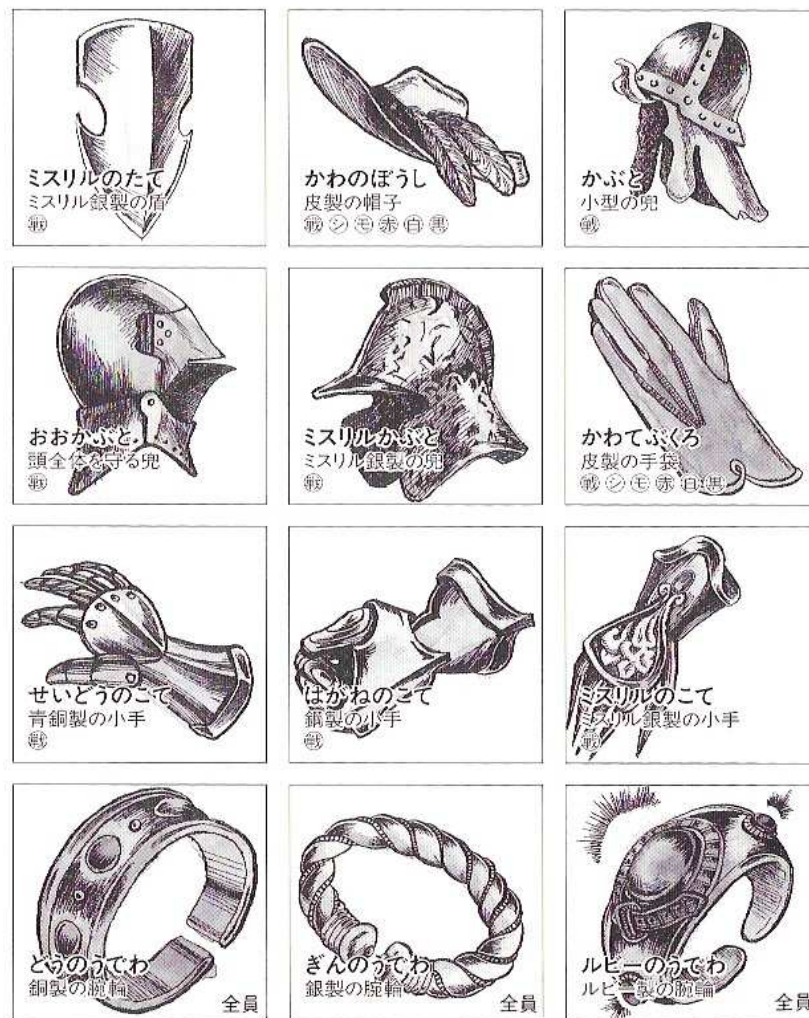
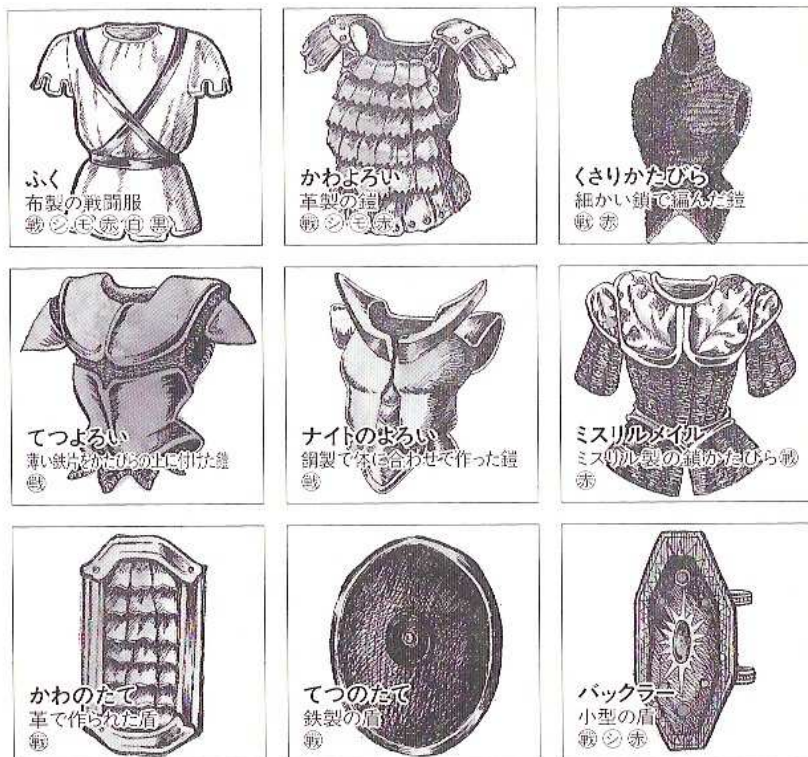
また、武器にも色々特徴があり、敵キャラによってより効果的なものがあります。それぞれの武器の特徴を知って、効果的に使いましょう。武器は4つまで持つことができますが、装備することができるのは1つだけです。いくつか持っておき、敵の種類によって使い分けることが賢明なやり方です。

- Ⓢ → 戦士が使うことができます。
- シ → シーフが使うことができます。
- モ → モンクが使うことができます。
- 赤 → 赤魔術師が使うことができます。
- 白 → 白魔術師が使うことができます。
- 黒 → 黒魔術師が使うことができます。



## 防具リスト

武器と同じく、ファイナルファンタジーでは数多くの防具が登場します。これも各地の町、村の防具屋で売っていたり、ダンジョンなどで手に入れることができます。防具は武器と違って、複数装備できます。もちろんキャラクターによって使える防具と使えない防具がありますので、なんでも強ければいいってものではありません。くれぐれも無駄な買い物をしないように注意して下さい。



いらなくなった武器や防具は、店で売ることができます。ダンジョンの中などで見つければ装備できないものがたまったら、お店に行って売りつけるのがいちばん。長い旅です。お金はいくらあっても邪魔になりませんよ！



## 道具リスト

4人の戦士達の旅は果てしなく長く、行く手を阻むモンスターの数にも限りがありません。どんなに経験値がアップしても、どれだけ優れた武器を持っていようと、旅を続けていくためには絶対に必要なアイテムがあります。ここでは各地の町、村で手に入れる事が出来る道具を紹介しましょう。アイテムの中には、モンスターに侵された人を助けたり、ダンジョンの中で見つけだされるものもありますが、それは自分の力で探し出して下さい。旅を続け、クリスタルの光を取り戻すために必要なアイテムが、広いマップの各地に隠されています。

### 《店で買える道具》

- ポーション 聖なる樹木から採れる体力回復の薬。モンスターとの戦闘中に使うことも出来ます。
- どくけし 毒を持った敵と闘うときには絶対必要な薬。戦闘中にも使うことが出来ます。毒を受けると体力が急速に減り、旅を続けることが出来なくなります。
- きんのはり 人間を石にかえてしまう魔法をかけられると、もう死んだも同然です。そんなときに役立つゴールドに輝く神秘的な針です。
- ねぶくろ 魔法で伸び縮みするので持ち運び出来ます。旅の途中でセーブしたいときに使います。
- テント 簡単に持ち運び出来る魔法のテントです。旅に疲れたときにこのテントを使えば、敵を寄せ付けません。もちろんセーブも出来て、ねぶくろよりもHPが回復します。
- コテージ ふだんは手のひらに乗るほど小さくなる魔法の小屋。辺境の地で休むにはぴったりのアイテムです。HP、MPは大幅に回復します。ただし、MPの回復はセーブの後になります。

## 魔法について

### 1) 白魔法と黒魔法

ファイナルファンタジーの魔法には、白魔法と黒魔法があります。白魔法は人間の奥底に眠る善なる精霊の力を源とし、傷や病をなおし、悪しきものを遠ざける力を持っています。黒魔法は、自然界を形作る4つの要素をその力の源とし、この4つの力をコントロールして、自らのために使う魔法です。主に敵を倒したり、敵の攻撃の力を弱らせる力を持っています。白魔法は、白魔術師・白魔導士が使い、黒魔法は黒魔術師・黒魔導士が使います。その奥は深く、最高のレベルの魔導士にならない限り、それぞれの魔法全てを使いこなすことはできません。また、赤魔術師・赤魔導士は、白魔法・黒魔法の両方を使うことができますが、最高レベルに達しても全ての魔法を使いこなすことはできないと言われています。また魔法は、各地の町、村にある魔法屋で買わなければなりません。

### 2) 魔法のレベル

魔法のレベルとキャラクターのレベルは同じものではありません。魔法のレベルは白魔法・黒魔法とも1～8までのレベルになっています。ギル（お金）さえあればかなり高度のレベルの魔法を買うことができますが、そのレベルに達していないと使うことができません。メニューの画面の「まほう」画面で、自分が今、どのレベルの魔法まで使えるのかを確認して下さい。

### 3) 魔法の使い方

魔法はレベルによって使える魔法の種類だけでなく、回数も決まっています。この回数も「まほう」画面に表示されます。戦闘画面のときは、魔術師の順番になったら「まほう」にカーソルを合わせ、スペースキーを押し「魔法選択画面」を呼び出します。そこで使いたい魔法の回数を確認しながらスペースキーで決定します。MPは宿屋に泊まると回復します。旅の途中で魔法を使いたいときは、〈F1〉キーを押してメニュー画面を出し、「まほう」にカーソルを合わせ、魔法を使う魔術師と使いたい魔法を決定します。（手順は戦闘時と同じです。）

### 《魔法の回数》

- |    |     |                            |
|----|-----|----------------------------|
| L1 | 3/3 | レベル1の魔法が3回使える。             |
| L2 | 1/2 | レベル2の魔法が2回使えたが、今は1回しか使えない。 |
| L3 | 0/0 | レベル3の魔法はまだ使えない。            |