

A SOLE
L.6.500

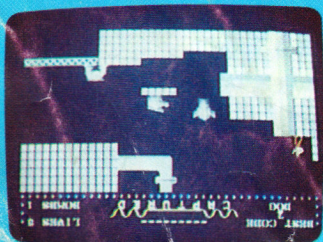
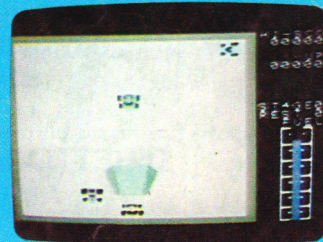
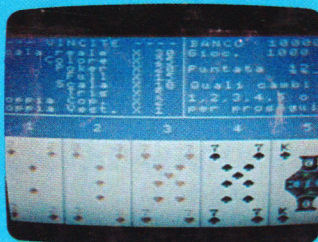
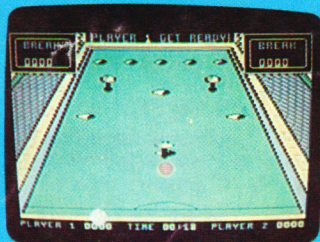
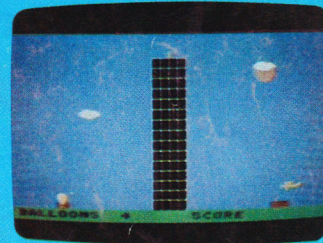
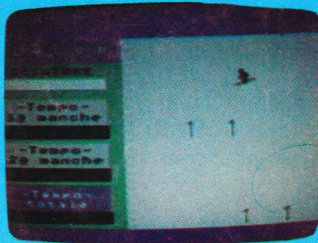
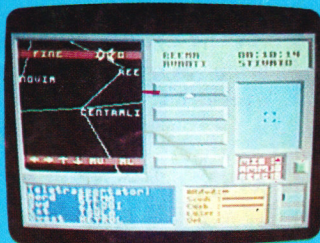
NOVA GAMES



7 GIOCHI

per **C 64/128**

7 GIOCHI per **MSX**



- 1 - CAPTURED
- 2 - GOLD TOURNAMENT
- 3 - BILLIARD
- 4 - MOON GROUND
- 5 - FLIPPER
- 6 - WORLD CRICKET
- 7 - RIDGATE

- 1 - POKER
- 2 - SLALOM
- 3 - BALLOON RESCUE
- 4 - SUPERCOPTER
- 5 - TANKY
- 6 - BANANA
- 7 - CAR WAR





MENSILE DI VIDEOGIOCHI

ANNO I - N. 4 - DICEMBRE '86

**EDITORE:
EDITIONS FERMONT S.r.L.
Via Cialdini, 11
20161 MI**

**DISTRIBUZIONE:
MePe - V.le Famagosta, 75
20142 MI**

**STAMPA:
A.G.E.L. s.r.l.
V.le dei Kennedy, 92
20027 RESCALDINA (MI)**

**DIRETTORE RESPONSABILE:
Amilcare Medici**

ATTENZIONE

CBM 64 e 128

Sistema di ricerca e caricamento che ti permette di scegliere il gioco che vuoi caricare e di posizionare il nastro con l'avanzamento veloce (F.F. WD) subito prima del gioco da te prescelto, quindi di procedere al caricamento normale.

Le operazioni da fare sono:

- 1) Digita LOAD e premi RETURN.
- 2) Attendi che sul video compaia la presentazione.
- 3) Premi STOP sul registratore.
- 4) Dopo qualche secondo apparirà una schermata con l'elenco dei giochi preceduto da un numero e la scritta "Programma N°" col cursore che lampeggia.
- 5) Inserisci il N° corrispondente al programma da te desiderato e premi "Return".
- 6) Comparirà la scritta premi F.F.WD" quindi il registratore si fermerà subito prima del programma da te scelto. Premi STOP e successivamente PLAY.

AVVERTIMENTO: se lo schermo si riempirà di righe colorate significa che il caricamento procede regolarmente. Se non escono le righe torna all'inizio del gioco e premi nuovamente PLAY.

MSX

- 1) Regolare il tono del registratore sulla posizione massima e il volume a circa 3/4 della sua corsa.
- 2) Digitare: LOAD "CAS:", R
- 3) Battere RETURN (o, in alcuni casi, battere ENTER), quindi premere PLAY.
- 4) All'apparire della schermata con i giochi, spegnere il registratore e computer.
- 5) Riaccendere digitare: LOAD "CAS:", R
- 6) Battere RETURN.
- 7) Se apparirà il messaggio: DEVICE I/O ERROR, riavvolgere la cassetta, modificare il volume del registratore (alzandolo o abbassandolo leggermente) e ripetere l'operazione.

GIocate CON IL COMMODORE

CAPTURED

CBM 64 e 128 - Joystick in porta 2.



Siete entrati in un sotterraneo misterioso, dove tutto è fatto d'acciaio.

Siete prigionieri dell'oscurità: come raggiungere l'uscita per tornare al fantastico mondo pieno di luce e di vita? L'impresa non è semplice, anzi, è quasi impossibile!

Dovrete affrontare nemici di ogni genere, il cui solo contatto sarà mortale. Incontrerete piovre, trottole, dadi, elicotteri, androidi e moltissimi altri esseri più o meno strani da evitare. Non potrete eliminarli sparando; avete a disposizione solo delle bombe che, se attivate, disabilitano i nemici presenti sullo schermo in cui vi trovate.

Ma superato questo, dovrete affrontarne subito un altro ed il numero di bombe a vostra disposizione è molto limitato. Per piazzare una bomba, sistemate il vostro omينو in posizione frontale, poi premete il tasto di fire tirando indietro la leva del joystick: a questo punto vedrete che il suo braccio inizierà a roteare, ci sarà una fiammata e scompariranno i nemici.

Avrete così via libera per passare allo schermo successivo, usando le scale a pioli o quelle di mattoni che portano alle varie uscite. Premendo il tasto di fire e spostando il Joystick in avanti, potrete saltare: ciò vi è indispensabile per evitare i nemici e per salire sulle scale.

GOLD TOURNAMENT

CBM 64 e 128 - Joystick in porta 2.



È iniziata la grande stagione d'oro del golf.

I migliori professionisti del mondo di questa disciplina si scontreranno in un lungo ed emozionante torneo. Dovrete fare sfoggio di tutte le vostre doti migliori per riuscire a battere le altre "teste di serie" in questo sport, dove l'intelligenza e l'astuzia si uniscono perfettamente alla classe ed alla tecnica.

All'inizio del gioco scegliete da 1 a 4 giocatori e definite quale dei 3 livelli di difficoltà siete in grado di sostenere (principiante/amatore/professionista).

A seconda del livello prescelto, aumenterà o diminuirà l'importanza del vento nei tiri. Avrete a disposizione 4 diversi campi di gioco: a 18, a 36, a 54 o a 72 buche.

Appena partito il gioco, vedrete lo schermo diviso in due settori: a sinistra avrete il campo ed a destra un pannello con varie indicazioni utili al giocatore.

Una riga inclinata che cambia direzione; essa indica da dove soffia il vento nei tiri distanti e la pendenza del campo nei tiri a putter (cioè tiri vicini).

Club = tipo di mazza scelta. Ne avete 14 a disposizione. Yard (feet, inches) = indica la distanza fra voi e la buca che dovete raggiungere.

Power = è un indicatore della potenza dei tiri.

Per quanto riguarda le mazze, vi consiglieri di usare per i tiri a lunga gittata le mazze Wood (1W, 3W, 5W); scegliete quelle di tipo Iron (da 11 a 81) per i tiri a media distanza; infine, per i tiri a corto raggio, usate la mazza 91 o quella PW.

Non scoraggiatevi se durante il percorso sarete ostacolati dagli alberi su cui rimbalza la pallina. Il vostro peggior nemico è la sabbia (zona in giallo): se la pallina termina lì, armatevi di pazienza e cercate di uscirne in laterale a piccoli colpi. Riuscirete a farlo, ma sprecherete inutilmente moltissimi colpi: cercate, quindi, di evitare questo ostacolo.

BILLIARD

CBM 64 e 128 - Joystick in porta 2.



Nel profondo silenzio di una sala annerita dal fumo, si "sente" solo la tensione vibrare fra due grandi campioni di biliardo che si scontrano in match d'eccezione. Sarete voi a scegliere e ad eseguire i loro tiri.

Evitando i funghetti ed usando la vostra palla, potrete mandare in una delle buche la palla rossa o la palla bianca dell'avversario.

La dinamica di ogni tiro è la seguente:

- 1) posizionate la vostra palla;
- 2) scegliete il punto in cui colpirla con la stecca;
- 3) dosate la forza del tiro muovendo indietro la leva del joystick;
- 4) decidete l'angolazione del colpo;
- 5) premere fire per tirare.

Fate attenzione al cronometro che segna il passare dei secondi: studiate con precisione ogni tiro, ma non perdetevi troppo tempo se non vorrete essere eliminati. Sono possibili i tiri d'effetto e quelli di sponda: avete quindi a disposizione una gamma infinita di tiri, proprio come in una partita vera. Ciò che dà maggior soddisfazione è (oltre ovviamente a riuscire a mandare la palla prescelta in buca!) realizzare tiri sempre nuovi, con effetti incredibili che lascino di stucco gli avversari.

Fate un po' di tentativi e scoprirete che giocare a biliardo non è poi così difficile come sembra, soprattutto se si ragiona e ci si concentra prima di tirare.

Se avrete un minimo di costanza, diventerete presto dei veri "maestri della stecca!"

MOON GROUND

CBM 64 e 128 - Joystick in porta 1.



FLIPPER

CBM 64 e 128 - Joystick in porta 1 o tastiera.

Che dire di questo gioco? Il flipper è un classico di ogni sala giochi che si rispetti. Quindi, non poteva mancare la versione per il Commodore 64.

Avete 5 palline a disposizione e dovete battere il punteggio massimo di 10.000.000 punti (non è poi così facile,

Qual è la miglior strategia per conquistare un pianeta dotato di un eccezionale sistema di difesa? È questo il grave problema che devono affrontare gli ex abitanti di Abacus.

Solo un volontario, dotato di grande coraggio, astuzia ed abilità, può riuscire in quest'ardua impresa. Obiettivo della missione è di disattivare il sistema di difesa, distruggendo la loro principale fonte d'energia: il grande Reattore che si trova nella capitale, Centralis. Per fare ciò dovrete cercare nelle 32 città del pianeta i pezzi per costruire un sistema di raffreddamento che, inserito nel Reattore, lo metterà fuori uso.

I vostri maggiori nemici sono delle sfere e dei dischi volanti: non sono facili da abbattere e, soprattutto, sono dotati di potenti missili.

Sullo schermo apparirà il pannello degli strumenti a disposizione: il riquadro a sinistra è la vostra "finestra" sul pianeta; sotto, nell'area blu, potrete annotare ogni cosa vista o fatta che pensate possa esservi d'aiuto; infine, a destra dello schermo, appariranno le indicazioni su ogni città in cui atterrerete e sulle condizioni della vostra astronave.

Il comando "Map" vi permetterà di sapere dove vi trovate e dove potrete andare.

Ogni città è collegata alle altre da una serie di strade riportate sulla mappa. Muovendo il cursore sul nome di una città e premendo il pulsante del fuoco, potrete avere subito un rapporto sulla città prescelta.

Dovrete imparare a riconoscere le costruzioni di ogni città; ci sono i terminals, dove potrete atterrare (attenzione: spesso sono circondati da nemici!), i centri civili e militari per i rifornimenti dell'astronave, le fortezze, le torri di controllo, i reattori ed infine la meta principale: il Reattore Centrale.

L'astronave ha dei potenti scudi protettivi che riusciranno ad assorbire vari attacchi: l'unico loro difetto è che si ricaricano lentamente. Infine, le ultime informazioni sui missili e sui razzi infrarossi. Sparate i missili solo quando siete abbastanza vicini all'obiettivo: evitate di sprecarli, perché ne avete solo 8 a disposizione.

Una volta esauriti, potrete averne degli altri atterrando in un centro di rifornimento militare. ATTENZIONE però: alcuni robots nemici sono dotati di un dispositivo anti-missile. Dopo aver lanciato un missile, non sparate con il laser: otterreste solo di distruggere il missile.

Per l'uso dei razzi infrarossi, utilissimi in quanto sul pianeta c'è solo un'ora di luce, considerate che essi attirano l'attenzione dei nemici che vi localizzeranno subito. Quindi, usate le luci normali in combattimento e riservate gli infrarossi alla navigazione.

RIDGATE

CBM 64 e 128 - Joystick in porta 2



vero?!). Il percorso è tortuoso: oltre a far rimbalzare la pallina sui pinbowls, sui rombi e sui triangoli, cercate di colpire i rettangoli colorati e di passare sugli asterischi. Fate attenzione ai canali laterali: se la pallina entrerà in uno di essi, uscirà dal flipper e la perderete senza poter fare nulla per rimediare.

I comandi sono i seguenti:

F7 - inizio gioco

F5 - numero giocatori (da 1 a 4)

F4 - F3 selezione colori

← - aumento potenza fuoco

2 - tasto destra del flipper

CTRL - tasto sinistra del flipper e fuoco

oppure Joystick porta 1 per tutti i controlli.

Studiateli bene, soprattutto se usate la tastiera, perché non avrete molto tempo per reagire nelle situazioni critiche.



Avete 114 anni e volete diventare Re degli Gnomi. Prima di tutto, dovrete costruire una macchina del tempo con le istruzioni che vi saranno fornite. Con essa andrete a recuperare 7 pagine di un antico manoscritto che dei ciclopi nemici sparpagliarono nel tempo molti secoli fa. Fatto ciò, vi resteranno ancora da decifrare i messaggi scritti sulle 7 pagine, prima di poter diventare Re. Il vostro viaggio attraverso il tempo vi porterà in varie epoche, ognuna contraddistinta da caratteristiche differenti.

— L'età della pietra (9600 a.C.):

in ogni zona di tempo vi saranno forniti degli indizi. Qui, ad esempio, c'è un riferimento ad usare un bastone, che troverete in una delle caverne, per aiutarvi nel percorso. Ma, in quale caverna esso si trova? Per cosa va usato? Questo dovrete scoprirlo da soli.

— La magica Persia (839 a.C.):

mentre state decidendo quale sarà la vostra prossima mossa, sentirete all'improvviso una musica deliziosa e soave. Apparirà di fronte a voi una ragazza bellissima che vi chiederà di seguirla. Cercate di resistere alla tentazione e dirigetevi, invece, alla macchina del tempo per raggiungere un'altra destinazione.

— La città di Salem (1693):

è una strana città americana, "abitata" solo da bastoni. Attenzione a non toccarli o tornerete all'inizio del gioco. Comunque non preoccupatevi: potrete abatterli sparando. Girando per la città, cercate di entrare in farmacia e dal panettiere.

— La città dell'oro (1849):

in questa città californiana dovrete scoprire 3 grotte segrete; spostatevi con il cavallo.

— La Grecia della mitologia (86 a.C.):

ci sono 5 schermi in quest'epoca.

Fate attenzione alla medusa: se sarete colpiti dal suo terribile sguardo, tornerete alla partenza.

— La navicella intergalattica (3456):

state viaggiando nello spazio. Raccogliete il segno +, posto a fianco del pannello dei comandi: vi potrà essere molto utile quando esplorerete la navicella in cui vi trovate.

— Il buco nero (9999):

questa è la vostra destinazione finale, dopo aver raccolto tutti i pezzi del manoscritto che state cercando.

WORLD CRICKET

CBM 64 e 128 - Joystick in porta 2



Il CRICKET è uno dei giochi più popolari in Gran Bretagna. Si tratta di una specie di baseball, giocato con una mazza più larga e piatta.

Numerosissime sono le regole che il giocatore potrà trovare all'interno del gioco, richiedendo le istruzioni.

Undici sono i giocatori per ogni squadra, la cui azione verrà comandata a turno con il joystick. Importantissimo sarà scegliere il tempo giusto della battuta: più lunga risulterà la risposta, più "runs" si guadagneranno.

Se il giocatore non toccherà la palla, verrà eliminato e la battuta successiva passerà al compagno.

P.S. Al termine del caricamento, attendere circa 40 secondi.

GIocate CON L'MSX

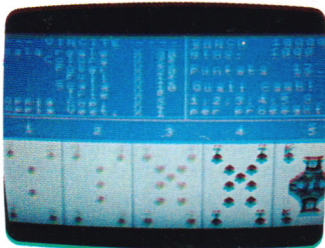
POKER

MSX - Tastiera

TASTI:

ENTER o RETURN - Per inserire la puntata e per effettuare il cambio carte

Da "1" a "5" - Per selezionare la carta da cambiare



Questo programma simula sul vostro computer il famoso gioco del Poker, rendendo il vostro computer MSX simile ai famosi videopoker da bar.

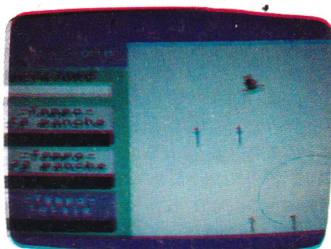
Dopo aver completato il caricamento, apparirà la presentazione e dopo alcuni secondi potrete giocare. Le regole del gioco sono le classiche regole del Poker. Voi dovete puntare una cifra pari ad un massimo di 100 \$. Per giocare avete a disposizione una scorta di 1000\$. Se finite i soldi, il gioco termina.

SLALOM

MSX - Tastiera

TASTI:

CURSORI SINISTRA & DESTRA - Movimenti



Fate parte della valanga azzurra e dovete partecipare ai campionati mondiali invernali. Il gioco propone la classica disciplina dello slalom e voi dovete arrivare alla fine del percorso impiegando il minor tempo possibile e cercando di passare attraverso tutti i gruppi di bandierine. È possibile giocare sia in più giocatori che da soli. Dopo aver inserito il numero di giocatori, dovete inserire il nome di ogni sciatore per passare alla gara. Se entrate in collisione con una bandierina, la prova in corso termina.

BALLOON RESCUE

MSX - Tastiera

TASTI:

I - Istruzioni di gioco

G - Inizio gioco

SPAZIO - Salita/Discesa pallone



In questo gioco vi trovate a bordo di una mongolfiera ed il vostro compito è di guidare questo pallone sulla cima di un grattacielo, dove vi aspetta la vostra ragazza in pericolo.

Per controllare il pallone aerostatico, potete regolare la quantità di gas utilizzando la barra spaziatrice per regolare la valvola del pallone.

Per spostarvi nello schermo dovete utilizzare le correnti d'aria che spostano le nuvolette.

SUPERCOPTER

MSX - Tastiera e Joystick

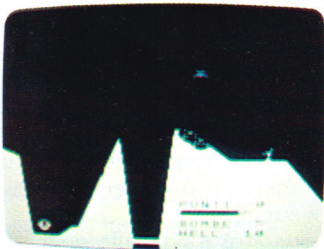
TASTI:

Y - Joystick

N - Tastiera

CURSORI - Movimenti

SPAZIO - Fuoco



Siete un pilota di elicotteri e vi è stata affidata una missione estremamente pericolosa. Al comando di un super elicottero, dovete penetrare in una base sotterranea nemica per distruggerla.

Per entrare nella base, dovete distruggere il portello che chiude il tunnel sotterraneo e infilarvi nel tunnel.

Per passare al livello successivo dovete scendere lungo il tunnel. Prima di passare al livello seguente, dovete distruggere tutte le strutture difensive del nemico.

Fate attenzione a non esaurire la scorta di bombe-razzo di cui siete dotati. Per portare a termine la vostra missione avete a disposizione quattro elicotteri.

TANKY

MSX - Tastiera

TASTI:

F5 - Inizio gioco

ENTER o RETURN - Inserimento dati



In questo gioco è possibile gareggiare in uno o due giocatori. Lo scopo del gioco è di distruggere il carro armato nemico controllando la traiettoria del proiettile. Per controllare la traiettoria del proiettile dovete regolare l'alzo di tiro e la velocità del proiettile. Il primo colpo è sempre a vuoto, perché dovete distruggere l'albero che vi ostacola. Vince chi distrugge per primo l'avversario.

BANANA

MSX 64 K - Tastiera e Joystick

TASTI:

SPAZIO - Inizio gioco e salto

CURSORI - Movimenti



Siete uno strano omino e vi trovate su di una roccia nel mezzo di un fiume africano. Il vostro compito è di prendere le due banane volanti che si spostano lungo il fiume. Per prenderle dovete saltare da una roccia all'altra. Fate attenzione a non saltare nell'acqua e a non farvi mangiare dai cannibali che sono molto affamati. Per utilizzare il Joystick, partire premendo il tasto dello spazio.

CAR WAR

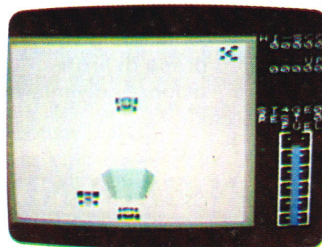
MSX - Tastiera e Joystick

TASTI:

SPAZIO - Salto e inizio

CURSORI - Movimenti

Da "1" a "4" - Selezione numero giocatori e tipo controlli tastiera/joystick



Vi trovate in un'arena, alla guida di una macchina da corsa e dovete affrontare le auto robot dei vostri avversari che vogliono eliminarvi.

Per distruggere le macchine nemiche dovete scontrarvi con loro lateralmente, oppure usare la rampa per saltargli sopra.

Per giocare avete a disposizione tre auto, al termine delle quali finisce il gioco. Fate attenzione alla quantità di carburante nel serbatoio.

Premendo "1" nel menu principale si gioca in un giocatore con il joystick; con "2" si gioca in due giocatori con il joystick; con "3" si gioca in un giocatore con la tastiera; con "4" si gioca in due giocatori con la tastiera.

New Video

GAMES

MSX

È IN EDICOLA

LA MEGA RIVISTA DI

**magnifici
supergiochi**

PER **MSX**

NON PERDETELA

Colter