

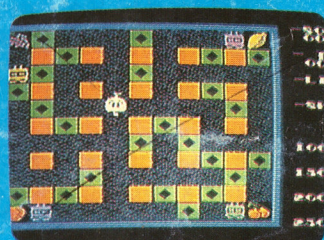
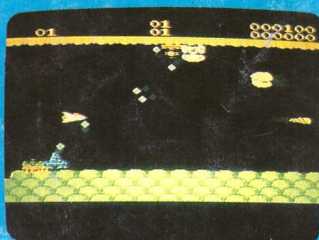
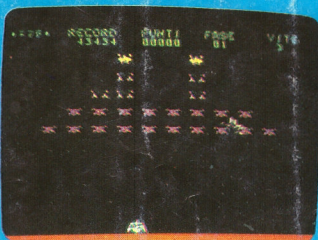
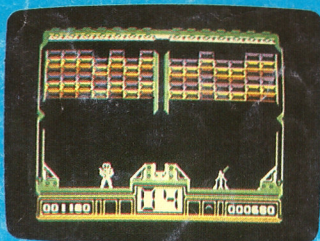
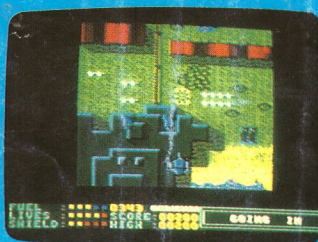
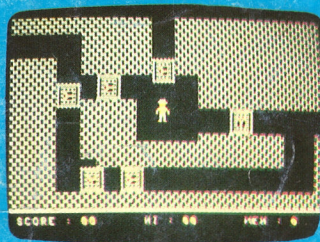
A SOLE  
L. 6.500

# NOVA GAMES

N. 25

CON SELEZIONATORE

**7 GIOCHI**  
per **C 64/128**  
**7 GIOCHI** per **MSX 64**

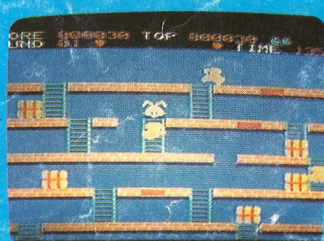


LATO A - CBM 64 e 128

- 1 - SPITEN
- 2 - MAD BREAK
- 3 - SPACE DEFENDER
- 4 - NUCLEAR MAN
- 5 - COMBAT ZONE
- 6 - OBERATOR
- 7 - MONSTER IN SPACE

LATO B - MSX

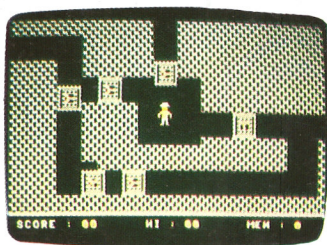
- 1 - MATRIX
- 2 - BILLIARD
- 3 - CEKHOY
- 4 - JARCO
- 5 - NEMESIS '88
- 6 - TOOKER
- 7 - RABBIT



# GIOCA TE CON IL COMMODORE

## SPITEN

CBM 64 e 128 - Joystick in porta 2



Tom è un famoso esploratore, e grazie alle sue continue ricerche si è scoperto una regione inesplorata dell'Africa Meridionale. Scopo di questo gioco è distruggere gli indigeni ostili che popolano la regione sud, recuperare i vari oggetti preziosi che troverai sparsi nella foresta.

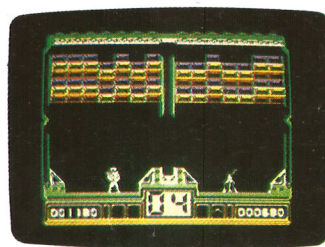
Hai 3 vite a tua disposizione, premi fire per iniziare il gioco.

Buona fortuna!

## MAD BREAK

CBM 64 e 128 - Joystick in porta 1

Versione molto particolare del Break out. Stavolta rivisto e migliorato soprattutto come tecnica di gioco. Lo schermo, all'inizio è suddiviso in due parti, sul lato sinistro vi è il giocatore n. 1, sul lato destro il giocatore n. 2.



In alto sullo schermo vi è visualizzata una serie di mattoncini che dovrai abbattere per mezzo di una pallina. Fai attenzione a non farti catturare dalla pallina stessa, perché potresti essere annientato. Al termine di ogni livello, vi è un quadro bonus.

## SPACE DEFENDER

CBM 64 e 128 - Joystick in porta 1/2

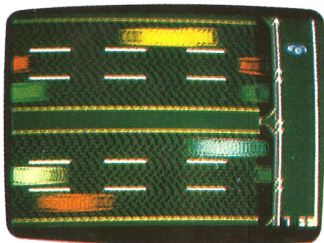


Ti trovi a bordo dell'astronave DANKO. La tua missione è quella di arrivare nella città di "Orion", dove si annidano molti esseri alieni.

Per far ciò dovrai superare tutti gli attacchi delle astronavi nemiche. Ricorda, che per passare di livello potrai premere il tasto RUN STOP.  
Buona fortuna!

## NUCLEAR MAN

CBM 64 e 128 - Joystick in porta 1



Questo gioco è un'ottima simulazione di quanto succede normalmente in una fabbrica che produce materiale nucleare. La tua giornata inizia alle h. 7.30 quando dovrai recarti al lavoro evitando il traffico cittadino. Successivamente passerai sulle macchine dove inizierà la tua giornata lavorativa.  
Dopodiché avrai il tempo per una pausa che servirà... Lasciamo a te il compito di scoprirlo.  
Puoi scegliere fra 1 e 6 giocatori.

## COMBAT ZONE

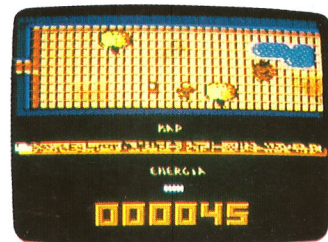
CBM 64 e 128 - Joystick in porta 2



Stai sorvolando l'intera base nemica, con il tuo aereo da combattimento "COMBAT 1". La tua missione consiste nel distruggere i tuoi avversari.  
Il gioco procede con scrolling verticale. Hai 3 vite a disposizione, gli strumenti di bordo sono segnati in basso sullo schermo.  
Buona fortuna!!!

## OBERATOR

CBM 64 e 128 - Joystick porta 2



Sei intrappolato in una lunga caverna popolata da stranissimi esseri. Il tuo compito è quello di riuscire ad arrivare all'uscita illeso. Il gioco procede in scrolling orizzontale, ricorda che durante il percorso troverai molteplici ostacoli che dovrai superare. Inoltre dovrai recuperare vari oggetti.  
Buona fortuna!!

## MONSTER IN SPACE

CBM 64 e 128 - Joystick porta 2



Ricordate il vecchio gioco "SPACE INVADERS"? Questa è una versione rivista e migliorata soprattutto come tecnica di gioco. Le regole sono sempre le stesse per mezzo di un piccolo cannone elettronico dovrai abbattere quante più astronavi riesci.  
I livelli di gioco sono tanti ed ognuno presenta le proprie difficoltà.  
Hai 4 vite a disposizione.  
Buona fortuna!!!

# GIocate con L'MSX

## MATRIX

MSX - Tastiera e Joystick

TASTI:

- 1 - Inizio gioco per un giocatore
- 2 - Inizio gioco per due giocatori

CURSORI - Movimenti

SPAZIO - Fuoco a colpo singolo

GRAPH - Fuoco a raffica



A bordo della navetta di invasione dovete perlustrare la superficie del pianeta Matrix alla ricerca della base segreta dei ribelli. Il vostro compito è di distruggere la base una volta che l'avrete individuata. Per raggiungere la base dovete affidarvi al pilota automatico che vi indicherà la rotta ma dovrete affrontare i nemici in prima persona. Avete due possibilità di fuoco per distruggere i caccia planetari nemici: raffiche e colpi singoli. Per sparare delle raffiche avete a disposizione una certa carica di energia (CHARGE). Per rinnovare questa carica è sufficiente distruggere le navi nemiche. Un nemico corrisponde ad una carica. Il joystick deve essere inserito in porta uno. Se il vostro joystick non è dotato di doppio tasto di fuoco, per utilizzare i colpi a raffica dovete usare il tasto GRAPH.

## BILLIARD

MSX - Tastiera e Joystick

TASTI:

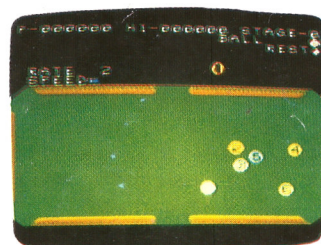
- 1 - Inizio gioco per un giocatore con joystick
- 2 - Due giocatori con joystick

3 - Un giocatore con tastiera

4 - Un giocatore con tastiera

CURSORI - Movimento mirino

SPAZIO - Lancio biglia



Ecco un gioco superclassico ormai familiare a tutti: il biliardo americano o carambola. Lo scopo è, ovviamente, di mandare in buca tutte le biglie colorate e numerate colpendo una biglia bianca. Si può colpire la biglia bianca con tre velocità diverse. Per colpire la biglia con la velocità voluta bisogna attendere che l'indicatore arrivi alla velocità indicata. Se invece si riesce a mandare in buca una biglia colorata si perde una delle tre biglie bianche a disposizione. Se invece si riesce a mandare le biglie in buca seguendo la sequenza relativa al loro numero, si ottiene un buon punteggio bonus. Al termine del caricamento comparirà la scritta CARTRIDGE OK, a questo punto dovete preme il tasto SPAZIO per passare al menù principale, cioè a quello di selezione controlli e inizio gioco.

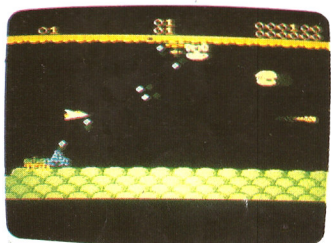
# CEKHOY

MSX - Tastiera e Joystick

TASTI:

SPAZIO - Fuoco / Inizio gioco

CURSORI - Movimenti



Ecco un classico gioco arcade a cui avrete sicuramente giocato nella vostra vita. Lo scopo è molto semplice: dovete pilotare un'astronave da guerra lungo gli infratti e i pertugi di una lunghissima caverna per raggiungere la base nemica posta alla fine del tunnel. Lungo la caverna dovrete affrontare ostacoli di ogni tipo, dalle rampe lancia missili alle meteore, dalle astronavi nemiche ai cannoni laser. Per portare a termine la vostra missione avete tre astronavi ed una scorta limitata di missili e di carburante. Per rifornirvi di carburante e proiettili dovete distruggere i magazzini e i serbatoi del nemico. Al termine del caricamento comparirà una scritta che invita a premere più volte lo spazio per iniziare a giocare. A seconda del calcolatore che possedete, dopo aver premuto lo spazio potrà comparire la presentazione oppure una schermata totalmente nera. Questo è dovuto a una piccola incompatibilità tra le macchine standard MSX. A questo punto sia che vi sia la presentazione, sia che vi sia la schermata nera, dovrete premere lo spazio per far partire il gioco. Joystick in porta uno.

# JARKO

MSX - Tastiera e Joystick

TASTI:

1 - Inizio gioco con tastiera

2 - Inizio gioco con joystick

3 - Ridefinizione tasti

SPAZIO - Partenza programma al termine del caricamento

Il villaggio di Jarko è stato completamente distrutto dai terribili Ordak. Ora Jarko, unico sopravvissuto, medita vendetta e voi dovete guidarlo alla ricerca dell'accampamento Ordak fino a che la sua ira non sarà placata.



Grazie all'aiuto del drago volante potrete esplorare le Terre Infuocate affrontando gli Ordak alati e le crudeli creature in cerca di cibo. Prima di far partire il gioco con l'opzione 1 - TASTIERA è assolutamente necessario ridefinire tutti i tasti di controllo del gioco tramite la terza opzione del menù. Il joystick deve essere inserito in porta uno. Una volta terminato il caricamento del programma è necessario premere la barra spaziatrice (o SPAZIO) per passare al menù di inizio gioco.

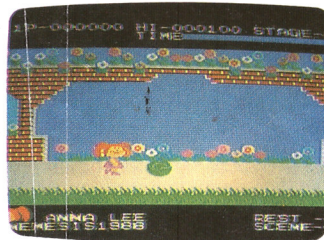
# NEMESIS '88

MSX - Tastiera e Joystick

TASTI:

SPAZIO - Salto / Selezione opzione

CURSORI - Movimenti / Scelta opzione

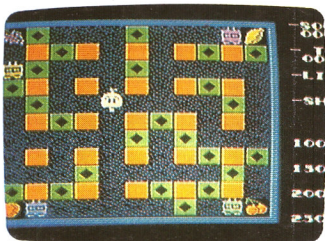


Nel famosissimo parco di BABYLAND dovrete affrontare un'insolita avventura. Nei panni di una simpatica fanciulla dovrete attraversare tutti i divertenti percorsi creati per i bambini. Ovviamente dovrete fare attenzione a non sbuciarvi le ginocchia. Avete tre possibilità di farvi male dopodiché il gioco termina. Una volta selezionato il numero di giocatori (1 o 2) e il tipo di controlli (Tastiera o Joystick) nel menù principale, dovrete scegliere il faciuolo o la fanciulla in cui immedesimarvi ed il nome di questo o questa. Dopo tutto questo potrete, finalmente, cominciare a giocare. Per muovere il cursore nelle diverse operazioni dovrete usare gli appositi tasti del cursore e per effettuare la scelta dovrete premere la barra spaziatrice (SPAZIO). Il cursore, nelle varie fasi introduttive, sarà rappresentato da una manina e da un quadratino colorato e lampeggiante. Joystick in porta uno.

## TOOKER

MSX - Tastiera e Joystick

TASTI:  
CURSORI - Movimenti  
SPAZIO - Fuoco / Monitor o TV a colori  
SELECT - Monitor o TV in bianco e nero



Lo scopo di questo gioco è molto semplice: dovete guidare Tooker, uno strano robot a molla, tra i pericoli di uno strano labirinto per recuperare la frutta disseminata in ogni livello. Per passare ad un livello di difficoltà superiore dovete raccogliere tutta la frutta entro il tempo limite. Perdete una vita sia allo scadere del tempo che venendo calpestati da un mostro meccanico. I mostri meccanici non sono l'unico pericolo e oltre a essere schiavi del tempo dovete cercare di raggiungere i frutti seguendo una certa logica altrimenti rimarrete intrappolati. Periodicamente comparirà un grosso cuore lampeggiante. Prendendolo riceverete un alto punteggio bonus e avrete, per alcuni istanti, la possibilità di eliminare i mostri meccanici. Una volta eliminato un mostro, questo non compare più fino a che non si muore oppure non si raggiunge un livello maggiore. Al termine del caricamento dovete premere il tasto SELECT se possedete un Monitor monocromatico o un televisore in bianco e nero. Se possedete un Monitor o un televisore a colori è sufficiente premere lo SPAZIO oppure il tasto di fuoco del joystick. Questa operazione adatta la grafica del gioco al vostro sistema. Joystick in porta uno.

## RABBIT

MSX - Tastiera e Joystick

TASTI:  
CURSORI - Movimenti  
SPAZIO - Salto / Inizio gioco



Il protagonista di questo gioco è uno strano coniglio rimasto inspiegabilmente prigioniero in una gigantesca fabbrica.

Ovviamente lo scopo è quello di raggiungere l'uscita, possibilmente vivi. L'uscita è abbastanza difficile da trovare e fatterete molto soprattutto se pensate che dovette trovarla entro il tempo limite. Avete a disposizione tre conigli. Nel cercare la porta di uscita sarete ostacolati da degli strani animali neri che tenteranno di catturarvi. Per difendervi dalle insidie nascoste nella fabbrica potete saltare oppure scaraventare su i piani più bassi i grossi scatoloni sparsi sui diversi piani del palazzo. Joystick in porta uno.

---

# ARRIVEDERCI

## AL PROSSIMO NUMERO DI

# NOVA GAMES

---



**MENSILE DI VIDEOGIOCHI**

**ANNO III - N. 25 - NOVEMBRE '88**

**EDITORE:  
EDITIONS FERMONT S.r.l.  
Via Cialdini, 11  
Tel. 6453775/6 - 20161 MI**

**DISTRIBUZIONE:  
MePe - V.le Famagosta, 75  
20142 MI**

**STAMPA:  
A.G.E.L. s.r.l.  
V.le dei Kennedy, 92  
20027 RESCALDINA (MI)**

**DIRETTORE RESPONSABILE:  
Amilcare Medici**

# ATTENZIONE

## CBM 64 e 128

Le operazioni da fare sono:

- 1) Digitare LOAD e premere RETURN.
- 2) Attendi che sul video compaia la presentazione.
- 3) Premere STOP sul registratore.
- 4) Dopo qualche secondo apparirà una schermata con l'elenco dei giochi preceduto da un numero e la scritta «programma N°» col cursore che lampeggia.
- 5) Inserisci il N° corrispondente al programma desiderato e premi «Return».
- 6) Comparirà la scritta «premi F.FWD» quindi il registratore si fermerà subito prima del programma da te scelto. A questo punto premi «STOP» e successivamente premi «PLAY».

## MSX

- 1) Regolare il tono del registratore sulla posizione massima e il volume del registratore a circa 3/4 della sua corsa.
- 2) Digitare LOAD "CAS:", R.
- 3) Battere RETURN o, in alcuni casi, ENTER.
- 4) All'apparire della schermata con i giochi, spegnete il registratore.
- 5) Riaccendere e digitare LOAD "CAS:", R.
- 6) Battere RETURN.
- 7) Se apparirà il messaggio DEVICE I/O ERROR, riavvolgere la cassetta, modificare il volume del registratore (alzandolo od abbassandolo leggermente) e ripetere l'operazione.

**ATTENZIONE:** Spesso il caricamento può avvenire anche digitando RUN "CAS:".

***STREPITOSO!***  
**IN EDICOLA**

**LA SUPER RIVISTA**

**GO GAMES**

**CON**

**7 fantastici Video Giochi per CBM 64**  
**7 eclatanti Video Giochi per C 16/PLUS 4**

**NON PERDETELA**